

รายงานการประชุมคณะกรรมการโรคติดต่อจังหวัดสระแก้ว ครั้งที่ ๖/๒๕๖๔

เมื่อวันที่ ๖ พฤศจิกายน ๒๕๖๓

ณ ห้องประชุมสิรินธร ชั้น ๒ สำนักงานสาธารณสุขจังหวัดสระแก้ว

เริ่มประชุม ๑๓.๔๕ นาฬิกา

ผู้มาประชุม

๑. นายเกียรติศักดิ์ จันทรา	ผู้ว่าราชการจังหวัดสระแก้ว	ประธานกรรมการ
๒. นายณัฐพงษ์ สุขวิสิษฐ์	รักษาราชการแทนปลัดจังหวัดสระแก้ว	กรรมการ
๓. นายศรีเมือง จันทะศรี	ประชาสัมพันธ์จังหวัดสระแก้ว	กรรมการ
๔. นายรวม รัตนารักษ์	แทนปลัดจังหวัดสระแก้ว	กรรมการ
๕. นายทวีศักดิ์ บัวพา	หัวหน้าสำนักงานป้องกันและสาธารณสุข จังหวัดสระแก้ว	กรรมการ
๖. นางสาวพรพรรณ ปินทอง	แทนนายกองค์การบริหารส่วนจังหวัดสระแก้ว	กรรมการ
๗. นางวรัญญา ผุยบัวค้อ	แทนนายกเทศมนตรีเมืองวังน้ำเย็น	กรรมการ
๘. นายแพทย์สุรสิทธิ์ จิตรพิทักษ์เลิศ	ผู้อำนวยการโรงพยาบาลสมเด็จพระยุพราชสระแก้ว	กรรมการ
๙. นายวิเชียร ชำคำ	แทนผู้อำนวยการโรงพยาบาลตาพระยา	กรรมการ
๑๐. นายไชยา จักรสิงโต	สาธารณสุขอำเภอเมืองสระแก้ว	กรรมการ
๑๑. นางสาวสุมิณา ฤทธิบัณฑิต	แทนสาธารณสุขอำเภอสว่างสมบูรณ์	กรรมการ
๑๒. นางสาวสุนิสา พันธุ์สงวนสุข	แทนผู้อำนวยการโรงพยาบาลจิตเวชสระแก้ว	กรรมการ
๑๓. นายธนภุต สายสิญจน์	เจ้าพนักงานควบคุมโรคติดต่อ ประจำด่านควบคุมโรคติดต่อระหว่างประเทศ บ้านคลองลึก อำเภออรัญประเทศ	กรรมการ
๑๔. นายอนันต์ วิวัฒน์นาวงษ์	แทนนายด่านศุลกากรอรัญประเทศ	กรรมการ
๑๕. นายทอง วีระแสงพงษ์	นายแพทย์สาธารณสุขจังหวัดสระแก้ว	กรรมการ และเลขานุการ
๑๖. นายสมบัติ พึ่งเกษม	หัวหน้ากลุ่มงานควบคุมโรคติดต่อ สำนักงานสาธารณสุขจังหวัดสระแก้ว	กรรมการและ ผู้ช่วยเลขานุการ

ผู้ไม่มาประชุม

๑. ผู้อำนวยการสำนักงานป้องกันควบคุมโรคที่ ๖ จังหวัดชลบุรี		กรรมการ
๒. นายกิตติ ปักศรี	นายกองค์การบริหารส่วนตำบลพระเพลิง	กรรมการ
๓. นายสุขุม พิริยะพรพัฒน์	ผู้อำนวยการโรงพยาบาลวัฒนานคร	กรรมการ
๔. ผู้อำนวยการโรงพยาบาลค่ายสุรสิงหนาท		กรรมการ

ผู้เข้าร่วมประชุม

๑. นายณัฐชัย นำพูลสุขสันต์	รองผู้ว่าราชการจังหวัดสระแก้ว
๒. นายธีระชัย ลิ้มประสิทธิศักดิ์	รองผู้ว่าราชการจังหวัดสระแก้ว
๓. นายภูมิวิชัย อุดมทรัพย์	หัวหน้าสำนักงานจังหวัดสระแก้ว
๓. นายสมเกียรติ ทองเล็ก	รองนายแพทย์สาธารณสุขจังหวัดสระแก้ว
๔. พ.ต.อ.อาทิตย์ ยาแก้ว	ผู้กำกับการตรวจคนเข้าเมืองจังหวัดสระแก้ว
๕. นายจำนงค์ ทรงเคารพ	จัดหางานจังหวัดสระแก้ว

๖. นางสาวจันทรา ปัญญาวัฒน์	แรงงานจังหวัดสระแก้ว
๗. นางกรรณิมา ทับละ	แทนผู้อำนวยการโรงพยาบาลเกษมราษฎร์ อัญญาประเทศ
๘. นางณัฐปภัทร์ จันทร์หอม	ผู้จัดการหอการค้าจังหวัดสระแก้ว
๙. นายสาโรจน์ ทองพรหม	กรรมการหอการค้าจังหวัดสระแก้ว
๑๐. นายพีรเวท พานิชอัครา	สมาชิก YEC หอการค้าจังหวัดสระแก้ว
๑๑. นางสาวนงเยาว์ ศรีฉันทะมิตร	พาณิชย์จังหวัดสระแก้ว
๑๒. นายอาทิตย์ ประเศียรศรี	แทนผู้บัญชาการเรือนจำจังหวัดสระแก้ว
๑๓. พ.ต.อ.ประวิตร ชูศรี	แทนผู้บังคับการตำรวจภูธรจังหวัดสระแก้ว
๑๔. นางมาลัย ถนัดคำ	แทนนายกเทศมนตรีเมืองสระแก้ว
๑๕. นายสมชาย ยามชัยภูมิ	พยาบาลวิชาชีพปฏิบัติการ
๑๖. นางสาววิภา มิ่งมงคลศรี	นักวิชาการคลังชำนาญการพิเศษ
๑๗. นายนพพันธ์ เทียงเจย	ผู้ช่วยป้องกันจังหวัดสระแก้ว
๑๘. นายวิรัตน์ เฉลิมแสน	นิติกรชำนาญการ
๑๙. นายพิชิตชัย เชิดชู	นิติกรชำนาญการ
๒๐. นางสาวรัตน์ แก้วสะสม	นักวิชาการศึกษา
๒๑. นางราตรี แสงรุ่งเรือง	รองประธานหอการค้าจังหวัดสระแก้ว
๒๒. นายชาติชาย สังข์ฤทธิ์	ผอ.กองสาธารณสุข
๒๓. นางสาวเกวลิ์ หาเรือนธรรม	นักวิเคราะห์นโยบายและแผนปฏิบัติการ
๒๔. นายสมโภชน์ เจริญยิ่ง	นักวิชาการสาธารณสุขชำนาญการ
๒๕. นางสาววรรณวิมล สุรินทร์ศักดิ์	นักวิชาการสาธารณสุขชำนาญการ
๒๖. นางจุฑารัตน์ ศักดิ์เต็ม	นักวิชาการสาธารณสุขชำนาญการ
๒๗. นางสาวจิตติมา ต้นประดิษฐ์	ผู้ประสานงานสาธารณสุขชายแดน

ระเบียบวาระที่ ๑ เรื่องที่ประธานแจ้งที่ประชุมทราบ

ตามโทรสารในราชการกระทรวงมหาดไทย ด่วนที่สุด ที่ มท ๐๒๐๓/ว ๖๖๐๗ ลงวันที่ ๓ พฤศจิกายน ๒๕๖๓ ขอให้จังหวัดพิจารณาข้อกำหนด ออกตามความในมาตรา ๙ แห่งพระราชกำหนดการบริหารราชการในสถานการณ์ฉุกเฉิน พ.ศ. ๒๕๔๘ และคำสั่งศูนย์บริหารสถานการณ์การแพร่ระบาดของโรคติดเชื้อไวรัสโคโรนา ๒๐๑๙ (โควิด-๑๙) ที่ได้ประกาศใช้ หากมีข้อเสนอแนะเพื่อผ่อนคลายการบังคับใช้กฎหมายสำหรับกิจการ/กิจกรรมอื่น ๆ เพิ่มเติม ให้ส่งข้อเสนอดังกล่าวตามแบบสำรวจให้ศูนย์บริหารสถานการณ์การแพร่ระบาดของโรคติดเชื้อไวรัสโคโรนา ๒๐๑๙ กระทรวงมหาดไทย ภายในวันที่ ๑๐ พฤศจิกายน ๒๕๖๓ เวลา ๑๖.๐๐ น. เพื่อรวบรวมเสนอ ศูนย์บริหารสถานการณ์โควิด-๑๙ ต่อไป

มติที่ประชุม รับทราบ

ระเบียบวาระที่ ๒ รับรองรายงานการประชุมครั้งที่ ๕/๒๕๖๔ เมื่อวันที่ ๒๘ ตุลาคม ๒๕๖๓

มติที่ประชุม รับรอง

ระเบียบวาระที่ ๓ เรื่องสืบเนื่องจากการประชุมครั้งที่แล้ว

ไม่มี

ระเบียบวาระที่ ๔ เรื่องเสนอเพื่อทราบ

๔.๑ สถานการณ์โรคติดเชื้อไวรัสโคโรนา ๒๐๑๙ (COVID-๑๙) จังหวัดสระแก้ว โดย นายแพทย์สาธารณสุขจังหวัดสระแก้ว ในฐานะกรรมการและเลขานุการ เป็นผู้นำเสนอ ดังนี้

สถานการณ์ทั่วโลก พบผู้ป่วยติดเชื้อรวม ๔๙,๐๑๖,๔๘๐ คน มากสุดที่ สหรัฐอเมริกา ๙,๙๑๙,๕๒๒ คน ผู้เสียชีวิตรวม ๑,๒๓๙,๓๗๕ คน สถานการณ์ประเทศไทย ข้อมูล ณ วันที่ ๖ พฤศจิกายน ๒๕๖๓ พบผู้ป่วยรายใหม่ ๘ ราย ผู้ป่วยยืนยันสะสม ๓,๘๑๘ ราย หายป่วย ๓,๖๓๙ ราย เสียชีวิตเพิ่ม ๑ ราย สะสม ๖๐ คน สถานการณ์จังหวัดสระแก้ว ข้อมูล ณ วันที่ ๕ พฤศจิกายน ๒๕๖๓ พบผู้ป่วยสะสม ๑๐ คน ไม่มีผู้เสียชีวิต ส่งตรวจ ๑,๙๘๑ คน เผ่าระวังเชิงรุก Sentinel Surveillance (ตรวจน้ำลาย) ๘๙๙ คน โรงพยาบาลเอกชน ๔,๘๙๑ คน

มติที่ประชุม รับทราบ

๔.๒ ตามหนังสือจังหวัดสระแก้ว ส่วนที่สุด ที่ สก ๐๐๑๗.๒/๖๙๑๕ ลงวันที่ ๒๘ ตุลาคม ๒๕๖๓ ขอให้ดำเนินการ ดังนี้

(๑) ประชาสัมพันธ์และส่งเสริมให้ร้านค้าและผู้ประกอบการรายย่อยลงทะเบียน เข้าร่วมโครงการคนละครึ่งให้ทั่วถึง โดย ผู้แทนจากคลังจังหวัดได้นำเสนอ โครงการคนละครึ่งมีร้านค้าใน จังหวัดสระแก้วร่วมลงทะเบียน ๒,๑๔๖ ร้านค้า เพื่อลดภาระค่าใช้จ่ายของประชาชน ๑๐ ล้านคน ทั่วประเทศ แจกเงิน ๓,๐๐๐ บาท ให้กับประชาชน ที่มีอายุ ๑๘ ปีขึ้นไป ด้วยวิธีการร่วมจ่าย (Co-pay) ร้อยละ ๕๐ ไม่เกิน ๑๕๐ บาทต่อคนต่อวัน โดยใช้แอปพลิเคชัน “เป๋าตัง” ตลอดระยะเวลาโครงการ สามารถนำมาจ่ายใช้สอยในสินค้าประเภท อาหาร เครื่องดื่ม และสินค้าทั่วไป ไม่รวมล็อตเตอรี่ เครื่องดื่ม แอลกอฮอล์ ยาสูบ และบริการ

(๒) วางแผนและเตรียมความพร้อมสำหรับการเปิดรับนักท่องเที่ยวต่างชาติเพื่อ สร้างความเข้าใจที่ถูกต้องกับประชาชน และผู้ประกอบการในพื้นที่ โดย หัวหน้าสำนักงานจังหวัดสระแก้ว เป็นผู้นำเสนอ ขอให้เตรียมพร้อมโดยรอรายละเอียดการดำเนินงานชัดเจนจากคณะกรรมการบริหาร สถานการณ์เศรษฐกิจจากผลกระทบของการระบาดของโรคติดเชื้อไวรัสโคโรนา (โควิด-๑๙) ในภายหลัง

ประธานขอให้ส่วนราชการช่วยกันประชาสัมพันธ์และส่งเสริมให้ร้านค้าและผู้ประกอบการรายย่อยลงทะเบียนเข้าร่วมโครงการคนละครึ่ง

มติที่ประชุม รับทราบ

ระเบียบวาระที่ ๕ เรื่องเสนอเพื่อพิจารณา

๕.๑ ร่างขั้นตอนการดำเนินการผู้หลบหนีเข้าเมืองผิดกฎหมาย ช่วงสถานการณ์การแพร่ระบาดของโรคติดเชื้อไวรัสโคโรนา ๒๐๑๙ (COVID-๑๙) (เอกสารหมายเลข ๔) โดย นายแพทย์สาธารณสุข จังหวัดสระแก้ว เป็นผู้นำเสนอ (เชิญหน่วยงานที่เกี่ยวข้อง ได้แก่ ศาลจังหวัดสระแก้ว ตำรวจภูธรจังหวัด สระแก้ว และเรือนจำจังหวัดสระแก้ว เพื่อให้ข้อมูลประกอบการพิจารณา)

คณะกรรมการโรคติดต่อได้ร่วมกันพิจารณาร่างขั้นตอนการดำเนินการเฉพาะผู้หลบหนี เข้าเมืองผิดกฎหมาย ในช่วงสถานการณ์การแพร่ระบาดของโรคติดเชื้อไวรัสโคโรนา ๒๐๑๙ (COVID-๑๙) ที่ ฝ่ายเลขานุการนำเสนอแล้ว ให้ปรับปรุงรายละเอียดเกี่ยวกับการดำเนินการตามมาตรการป้องกันโรคกับผู้ หลบหนีเข้าเมืองโดยผิดกฎหมายตามที่เสนอ โดยให้เพิ่มความใน Flowchart ให้ชัดเจน “ไม่มีอาการป่วย” ก่อนกล่องที่ (๑) ถูกจับดำเนินคดี และเพิ่มความ “มีอาการป่วย” (๒) เข้าสถานพยาบาลเพื่อรับการรักษา

มติที่ประชุม เห็นชอบ และฝ่ายเลขานุการได้ปรับปรุงขั้นตอนการดำเนินการผู้หลบหนีเข้าเมืองผิดกฎหมาย เรียบร้อยแล้ว ปรากฏตามเอกสารหมายเลข ๑

๕.๒ ร่างแผนงานการนำแรงงานกัมพูชาเข้ามาทำงานในราชอาณาจักรได้รับอนุญาตจากทางราชการเพื่อผ่อนปรนให้อยู่ในราชอาณาจักรเป็นการชั่วคราวและให้ทำงาน กรณีแรงงานกัมพูชาชาวไร้อ้อย จังหวัดสระแก้ว โดย นายแพทย์สาธารณสุขจังหวัดสระแก้ว เป็นผู้นำเสนอ

คณะกรรมการโรคติดต่อได้ร่วมกันพิจารณาแผนงานการนำแรงงานกัมพูชาเข้ามาทำงานในราชอาณาจักรได้รับอนุญาตจากทางราชการเพื่อผ่อนปรนให้อยู่ในราชอาณาจักรเป็นการชั่วคราวและให้ทำงาน กรณีแรงงานกัมพูชาชาวไร้อ้อย จังหวัดสระแก้ว ที่ฝ่ายเลขานุการนำเสนอแล้ว ให้ปรับปรุงรายละเอียดเกี่ยวกับสถานการณ์และความต้องการแรงงาน วิธีการ และจัดเรียงให้เหมาะสม

มติที่ประชุม (๑) เห็นชอบในหลักการแผนงานการนำแรงงานกัมพูชาเข้ามาทำงานในราชอาณาจักรได้รับอนุญาตจากทางราชการเพื่อผ่อนปรนให้อยู่ในราชอาณาจักรเป็นการชั่วคราวและให้ทำงาน กรณีแรงงานกัมพูชาชาวไร้อ้อย จังหวัดสระแก้ว

(๒) ฝ่ายเลขานุการประสานสมาคมชาวไร้อ้อยให้ตรวจสอบความถูกต้องของแผนงานการนำแรงงานกัมพูชาฯ และปรับปรุงให้สมบูรณ์

(๓) ฝ่ายเลขานุการประสานหน่วยงานที่เกี่ยวข้องเห็นชอบแผนงานการนำแรงงานกัมพูชาฯ

(๔) ฝ่ายเลขานุการนำเรื่องแผนงานการนำแรงงานกัมพูชาเข้ามาทำงานฯ หารื้อกับผู้แทนฝ่ายกัมพูชา(กงสุล)ถึงความเป็นไปได้

(๕) ฝ่ายเลขานุการได้ดำเนินการปรับปรุงแผนงานการนำแรงงานกัมพูชาเข้ามาทำงานในราชอาณาจักรได้รับอนุญาตจากทางราชการเพื่อผ่อนปรนให้อยู่ในราชอาณาจักรเป็นการชั่วคราว ตามมติคณะกรรมการแล้ว รายละเอียดปรากฏตามเอกสารหมายเลข ๒

๕.๓ ร่างแนวทางการผ่อนคลายนำผู้ประกอบการค้าชาวกัมพูชาเดินทางเข้ามาทำการค้าขายในตลาดโรงเกลือ ช่วงสถานการณ์การแพร่ระบาดของโรคติดเชื้อไวรัสโคโรนา ๒๐๑๙ (COVID-๑๙) โดย นายแพทย์สาธารณสุขจังหวัดสระแก้ว เป็นผู้นำเสนอ

คณะกรรมการโรคติดต่อได้ร่วมกันพิจารณาแนวทางการผ่อนคลายนำผู้ประกอบการค้าชาวกัมพูชาเดินทางเข้ามาทำการค้าขายในตลาดโรงเกลือ ที่ฝ่ายเลขานุการนำเสนอแล้ว ให้ปรับปรุงรายละเอียดเกี่ยวกับสถานการณ์และข้อมูลทางการค้าตลาดโรงเกลือ โดยขอข้อมูลจากหน่วยงานที่เกี่ยวข้อง และจัดเรียงให้เหมาะสม

มติที่ประชุม เห็นชอบในหลักการแนวทางการผ่อนคลายนำผู้ประกอบการค้าชาวกัมพูชาเดินทางเข้ามาทำการค้าขายในตลาดโรงเกลือ และให้สำนักงานจังหวัดสระแก้วตอบเป็นหนังสือให้ศูนย์บริหารสถานการณ์การแพร่ระบาดของโรคติดเชื้อไวรัสโคโรนา ๒๐๑๙ กระทรวงมหาดไทย เพื่อให้เป็นไปตามโทรสารในราชการกระทรวงมหาดไทย ด่วนที่สุด ที่ มท ๐๒๐๓/ว ๖๖๐๗ ลงวันที่ ๓ พฤศจิกายน ๒๕๖๓ ต่อไป ฝ่ายเลขานุการได้ดำเนินการตามมติคณะกรรมการแล้ว รายละเอียดปรากฏตามเอกสารหมายเลข ๓

๕.๔ การจัดงานคล้ายวันสถาปนาจังหวัดสระแก้วและสมโภชศาลหลักเมืองจังหวัดสระแก้ว ระหว่างวันที่ ๑ - ๗ ธันวาคม ๒๕๖๓

(๑) ขอเท็จจริงเกี่ยวกับคำขอเสนอรายละเอียดการจัดงานหรือกิจกรรม และขอเสนอมาตรการป้องกันโรคติดเชื้อไวรัสโคโรนา ๒๐๑๙ โดย ผู้แทนจากเทศบาลเมืองสระแก้ว เป็นผู้นำเสนอ

(๒) ฝ่ายเลขานุการเสนอข้อพิจารณา ในการจัดงานวันคล้ายวันสถาปนาจังหวัดสระแก้วและสมโภชศาลหลักเมืองจังหวัดสระแก้วตามที่เทศบาลเมืองสระแก้วเสนอมานั้น ถือเป็นกิจกรรมด้านเศรษฐกิจหรือการดำเนินชีวิตที่ผ่อนคลายนำผู้ประกอบการได้ (การจัดกิจกรรมในสถานที่อื่น ๆ) ตามข้อ ๒

/(๑) ก.ของ...

(๑) ก. ของมาตรการป้องกันโรคแบบท้ายคำสั่งจังหวัดสระแก้ว ที่ ๑๕๖๘/๒๕๖๓ ลงวันที่ ๑๔ มิถุนายน ๒๕๖๓ (ฉบับที่ ๑๗) และคำสั่งศูนย์บริหารสถานการณ์การแพร่ระบาดของโรคติดเชื้อไวรัสโคโรนา ๒๐๑๙ (โควิด - ๑๙) ที่ ๕/๒๕๖๓ เรื่อง แนวปฏิบัติตามข้อกำหนดออกตามความในมาตรา ๙ แห่งพระราชกำหนดการบริหารราชการในสถานการณ์ฉุกเฉิน พ.ศ. ๒๕๔๘ (ฉบับที่ ๔) ลงวันที่ ๑๒ มิถุนายน ๒๕๖๓ ข้อ ๓ (๑) ก. โดยผู้จัดจะต้องดำเนินการตามมาตรการควบคุมหลักและมาตรการเสริมในการป้องกันโรค ที่ราชการกำหนด เช่น การทำความสะอาดพื้นผิว การกำจัดขยะ การให้ผู้ร่วมกิจกรรมสวมหน้ากากผ้าหรือหน้ากากอนามัย การมีจุดล้างมือด้วยสบู่หรือเจลแอลกอฮอล์ การเว้นระยะห่างอย่างน้อย ๑ เมตร การควบคุมมิให้แออัดตามเกณฑ์ขนาดพื้นที่ไม่น้อยกว่า ๔ ตร.ม.ต่อคน หรือมาตรการคัดกรองผู้เข้าร่วมกิจกรรม เป็นต้น จึงเห็นควรแจ้งมาตรการป้องกันโรคตามคำสั่งจังหวัดหรือคำสั่ง ศบค.ข้างต้น ให้เทศบาลเมืองสระแก้วถือปฏิบัติในการจัดงานครั้งนี้โดยเคร่งครัด

มติที่ประชุม อนุญาตให้จัดงาน โดยใช้มาตรการสาธารณสุขอย่างเคร่งครัด คณะกรรมการโรคติดต่อจังหวัดสระแก้วมอบหมายให้สำนักงานสาธารณสุขจังหวัดสระแก้วแจ้งเป็นหนังสือและมาตรการ

ระเบียบวาระที่ ๖ เรื่องอื่น ๆ (ถ้ามี)

๖.๑ หัวหน้าสำนักงานจังหวัดสระแก้ว แจ้งว่าศูนย์บริหารสถานการณ์การแพร่ระบาดของโรคติดเชื้อไวรัสโคโรนา ๒๐๑๙ กระทรวงมหาดไทย กำหนดระยะเวลาในการเปิดด่านพรมแดนสำหรับคนสัญชาติไทยเดินทางเข้าประเทศจากเดิมเข้าได้ทุกวันเป็นสัปดาห์ละ ๓ วัน คือ จันทร์ พุศ ศุภร์ โดยให้เริ่มดำเนินการวันจันทร์ที่ ๙ พฤศจิกายน ๒๕๖๓ เป็นต้นไป

มติที่ประชุม รับทราบ

๖.๒ ประธานการประชุมได้สอบถามการนำสินค้าจากประเทศกัมพูชาเข้ามาในจังหวัดสระแก้ว อาจไม่ปลอดภัยจากเชื้อโรค หากใช้เครื่องฆ่าเชื้อโรคของมหาวิทยาลัยสุรนารี สามารถนำมาใช้ในการฆ่าเชื้อก่อนนำสินค้าเข้ามาในประเทศได้หรือไม่

มติที่ประชุม ให้ฝ่ายเลขานุการหารายละเอียดเพิ่มเติม และนำเข้าไปประชุมคราวถัดไป

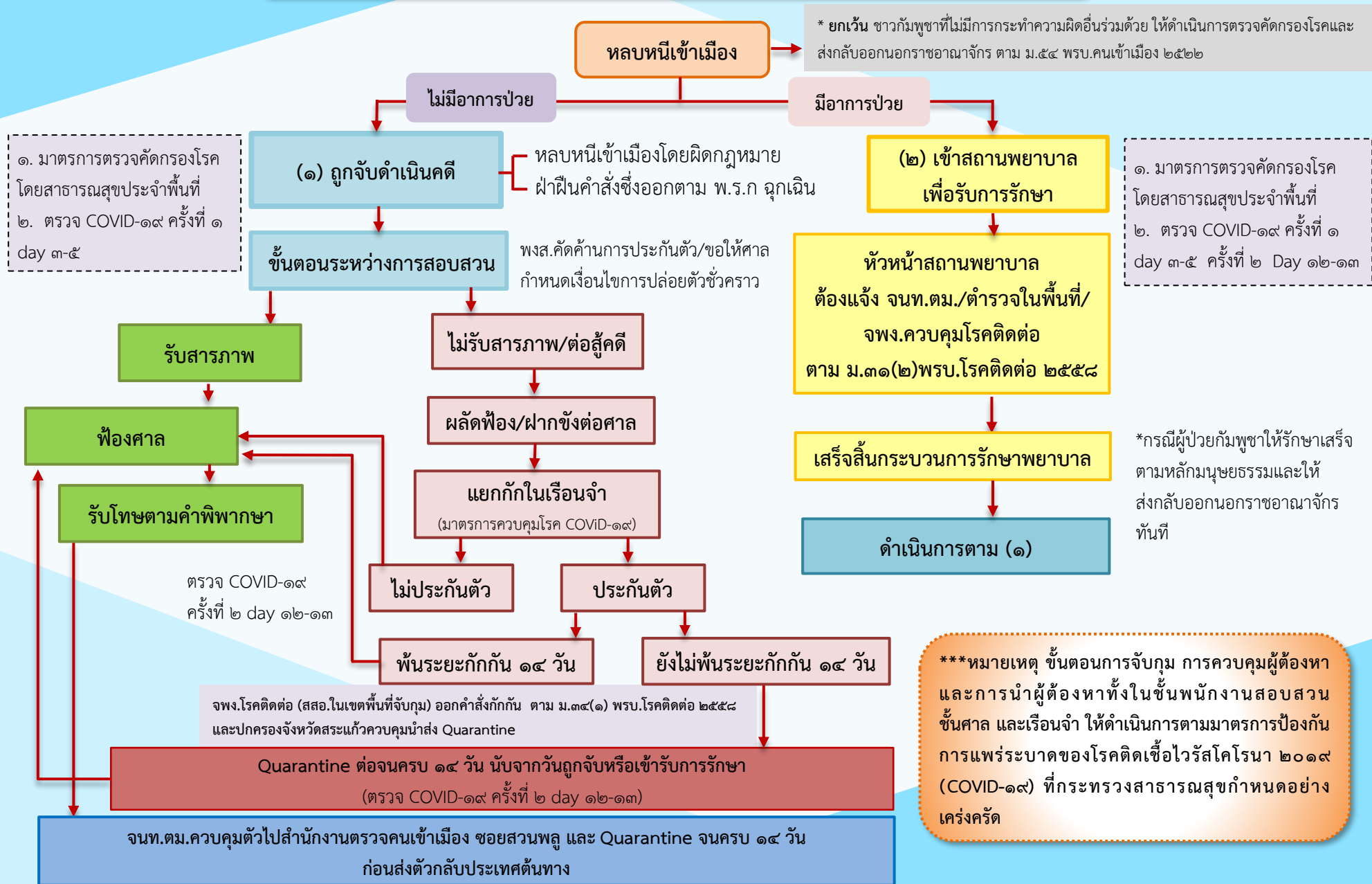
ปิดการประชุม ๑๕.๓๕ นาฬิกา

สมบัติ พึ่งเกษม
(นายสมบัติ พึ่งเกษม)
ผู้จตุรายนงานการประชุม

ทง วิระแสงพงษ์
(นายแพทย์ทง วิระแสงพงษ์)
ผู้ตรวจรายงานการประชุม

ขั้นตอนการดำเนินการเฉพาะกรณีผู้หลบหนีเข้าเมืองผิดกฎหมาย
ในช่วงสถานการณ์การแพร่ระบาดของโรคติดเชื้อไวรัสโคโรนา 2019 (COVID-19)

เอกสารหมายเลข 1

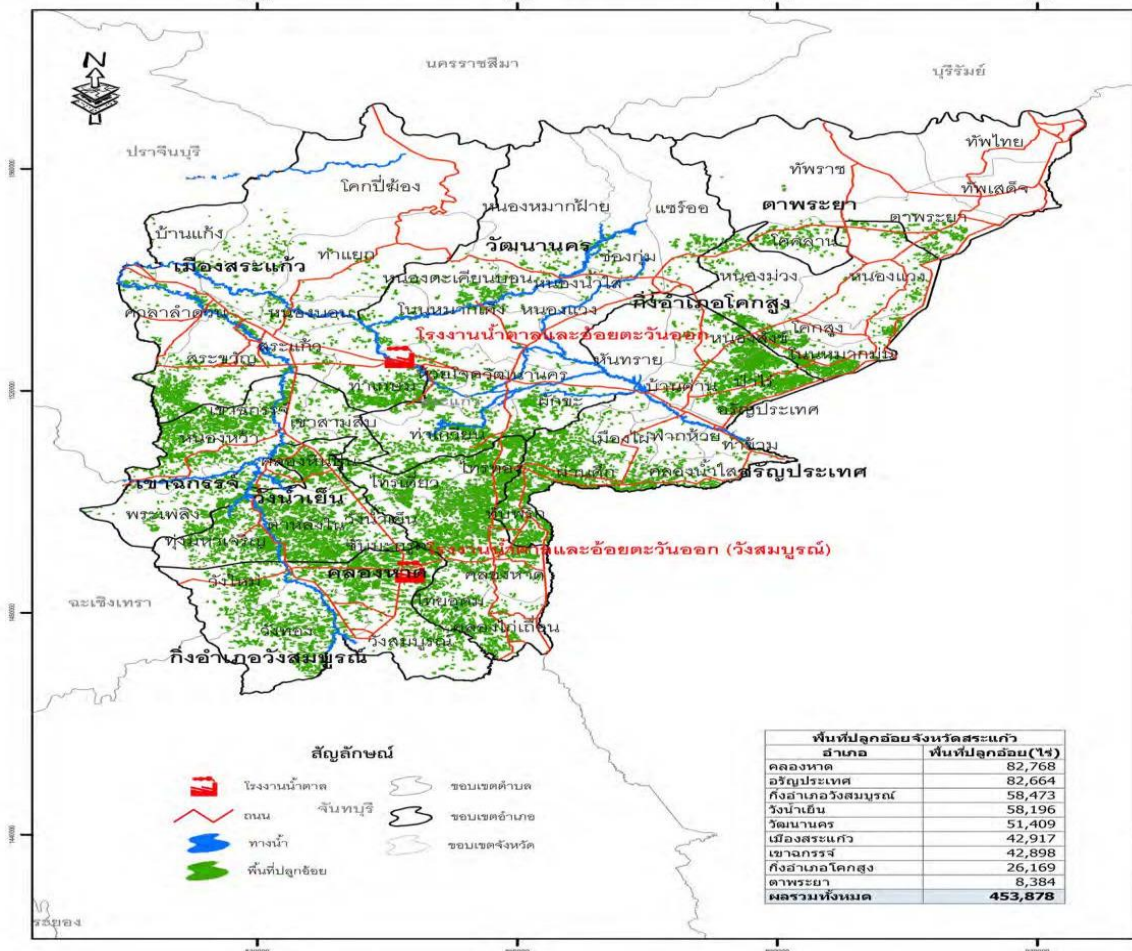


แผนงานการนำแรงงานกัมพูชาเข้ามาทำงานในราชอาณาจักรได้รับอนุญาตจากทางราชการ
เพื่อผ่อนปรนให้อยู่ในราชอาณาจักรเป็นการชั่วคราวและให้ทำงาน กรณีแรงงานกัมพูชาชาวไร้อ้อย
จังหวัดสระแก้ว

๑. สถานการณ์และความต้องการแรงงาน

จังหวัดสระแก้วเป็นจังหวัดชายแดนภาคตะวันออก มีเขตติดต่อกับประเทศกัมพูชา ประมาณ ๑๖๕ กิโลเมตร มีเนื้อที่ประมาณ ๗,๑๙๕.๙๒๔ ตารางกิโลเมตร หรือ ประมาณ ๔,๔๙๗,๔๕๓ ไร่ ลักษณะอากาศเป็นแบบร้อนชื้น ลักษณะพื้นที่เป็นที่ราบสูงถึงสูงชัน ด้านทิศเหนือติดพื้นที่อุทยานแห่งชาติปางสีดา มีลักษณะเป็นเนินสูง และที่ตอนจนจรดทิศใต้ ซึ่งติดกับแนวเขาเขตอำเภอสอยดาว จังหวัดสระแก้วเป็นพื้นที่เกษตรกรรม มีพื้นที่ปลูกอ้อยมากที่สุดภาคตะวันออก จำนวน ๔๕๓,๘๗๘ ไร่ อำเภอลองหาดปลูกอ้อยมากที่สุด ๘๒,๗๖๘ ไร่ รองลงมาคือ อำเภออรัญประเทศ อำเภอวังสมบูรณ์ อำเภอวังน้ำเย็น และอำเภอวัฒนานคร ๘๒,๖๖๔ ๕๘,๔๗๓ ๕๘,๑๙๖ และ ๕๑,๔๐๙ ไร่ ตามลำดับ (สำนักงานคณะกรรมการอ้อยและน้ำตาลทราย,๒๕๖๒)

แผนที่แสดงพื้นที่ปลูกอ้อยและที่ตั้งโรงงานน้ำตาลจังหวัดสระแก้วปีการผลิต 2561/62



จังหวัดสระแก้ว ปี พ.ศ. ๒๕๖๓-๒๕๖๔ ปกติแล้วโรงงานน้ำตาลจะเริ่มเปิดโรงงานหีบอ้อย วันที่ ๑๕ ธันวาคม ๒๕๖๓ จนถึงเดือนมีนาคม ๒๕๖๔ และจำเป็นต้องใช้แรงงานจากประเทศกัมพูชาประมาณ ๑๐,๐๐๐ คนต่อปี แต่เนื่องจากวิกฤตการณ์สถานการณ์การแพร่ระบาดของโรคติดเชื้อไวรัสโคโรนา ๒๐๑๙ (โควิด-๑๙) ทำให้แรงงานชาวกัมพูชาไม่สามารถเดินทางข้ามชายแดนเข้ามารับจ้างตัดอ้อยในจังหวัดสระแก้วได้ตามปกติ ซึ่งส่งผลให้สูญเสียรายได้และมูลค่าทางเศรษฐกิจของจังหวัดสระแก้วและประเทศไทย จากสภาพปัญหาดังกล่าว จำเป็นอย่างยิ่งที่จังหวัดสระแก้วจะขอผ่อนปรนให้นำแรงงานชาวกัมพูชาจำนวนกว่า ๑๐,๐๐๐ คน เข้ามารับจ้างตัดอ้อยในพื้นที่ และต้องมีระบบและมีมาตรการการแพร่ระบาดของโรคติดเชื้อไวรัสโคโรนา ๒๐๑๙ (โควิด-๑๙) ตามมาตรการของกระทรวงสาธารณสุขอย่างรัดกุม รวมทั้งค่าใช้จ่ายที่นายจ้างที่ต้องจ่ายในการกักกันและค่าใช้จ่ายอื่นๆ ตลอดเวลา ๑๔ วัน ต้องเหมาะสมและเป็นธรรม ดังนั้น สมาคมเกษตรกรชายแดนบูรพา และสมาคมชาวไร่อ้อยวังน้ำเย็น ได้เสนอปัญหาขาดแคลนแรงงานดังกล่าว รายละเอียดตามตาราง ดังนี้

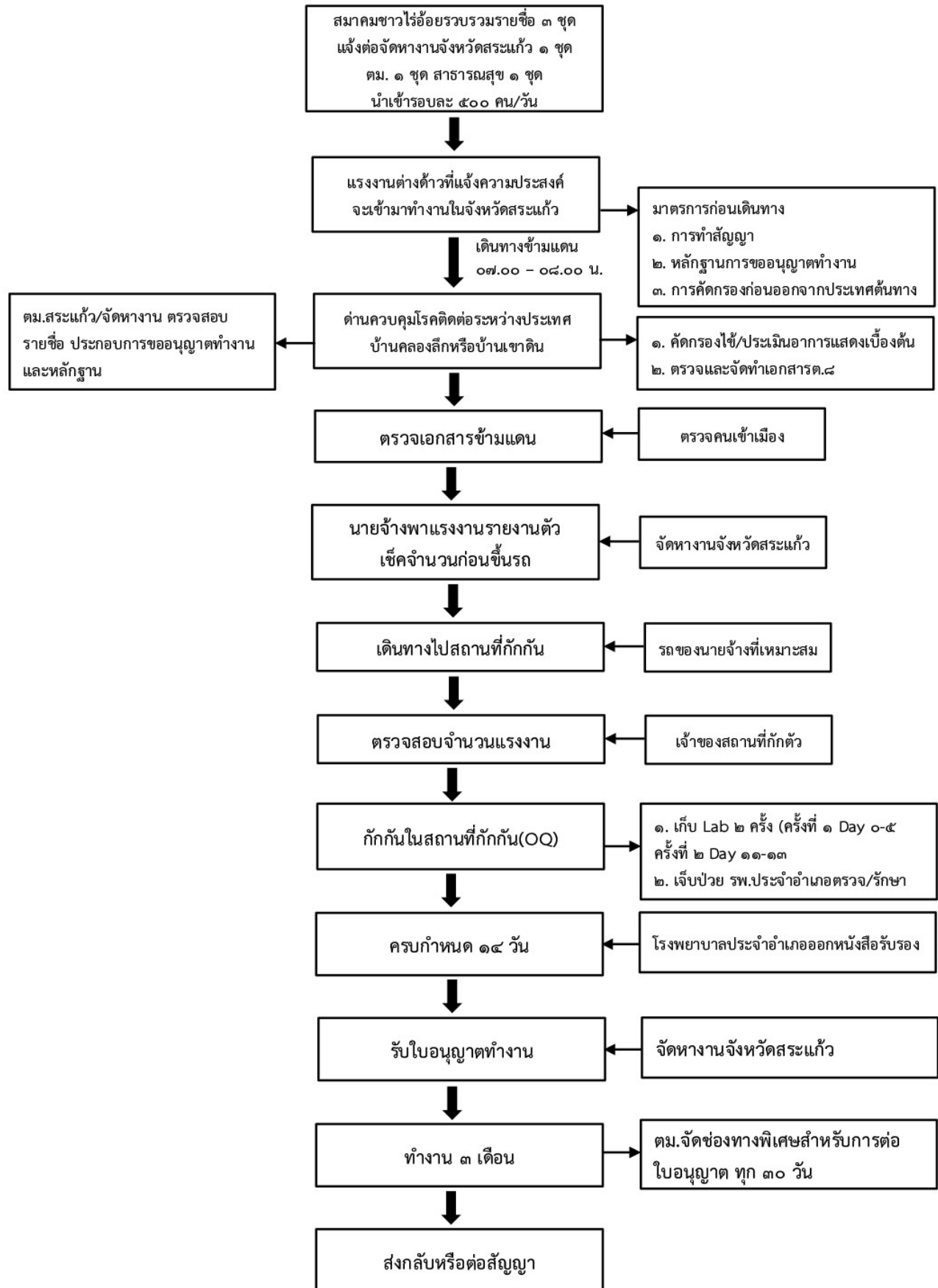
ตารางที่ ๑ ความต้องการแรงงานชาวกัมพูชาเพื่อเข้ามาตัดอ้อยในจังหวัดสระแก้ว

สมาคม	ความต้องการแรงงานทั้งหมด (คน)	ตกค้างในพื้นที่ (คน)	ต้องการเพิ่มเติม (คน)	สามารถกักกันได้ครั้งละ(คน)	กักกันทั้งหมด (คน)	ประเภทสถานที่กักกัน		หมายเหตุ
						ในเมือง (โรงแรม, อพาร์ทเมนท์) (คน)	นอกเมือง (บ้านพัก ห้องแถว โรงจอดรถ) (คน)	
สมาคมเกษตรกรชายแดนบูรพา	๑๐,๓๐๐	๒๐๐	๑๐,๑๐๐	๑,๐๐๐	๑๑ รุ่น	๖๐๐	๔๐๐	รุ่นละ ๑๔ วัน
สมาคมชาวไร่อ้อยวังน้ำเย็น	๑,๖๐๖	๔๔๓	๑,๑๖๓	๖๐๐	๒ รุ่น	๐	๖๐๐	
รวม	๑๑,๙๐๖	๖๔๓	๑๑,๒๖๓	๑,๖๐๐	๑๑ รุ่น	๖๐๐	๑,๐๐๐	

ที่มา : สมาคมชาวไร่อ้อย

สรุปสมาคมเกษตรกรชายแดนบูรพา มีความสามารถในการกักกัน (Quarantine) แรงงานได้คราวละ ๑,๐๐๐ คน โดยแยกเป็นใช้สถานที่ที่เป็นอาคารอพาร์ทเมนท์ จำนวน ๖๐๐ คน และกักกันในบ้านพัก ห้องแถว โรงจอดรถซึ่งห่างไกลจากชุมชน อีก ๔๐๐ คน ซึ่งจะต้องกักกันทั้งหมด ๑๑ ครั้ง จึงจะได้แรงงานครบตามความต้องการ ส่วนสมาคมชาวไร่อ้อยวังน้ำเย็นมีความต้องการแรงงาน จำนวน ๑,๖๐๖ คน โดยมีแรงงานตกค้างในพื้นที่ จำนวน ๔๔๓ คน ต้องการแรงงานเพิ่มเติมอีก ๑,๑๖๓ คน มีความสามารถในการกักกัน (Quarantine) แรงงานได้คราวละ ๖๐๐ คน โดยใช้สถานที่ที่เป็นบ้านพัก ห้องแถว โรงจอดรถ ซึ่งห่างไกลจากชุมชน ซึ่งจะต้องกักกันทั้งหมด ๒ ครั้ง ดังนั้นคณะกรรมการโรคติดต่อจังหวัดสระแก้ว จึงขอเสนอแผนงานการนำแรงงานกัมพูชาเข้ามาทำงานในราชอาณาจักรได้รับอนุญาตจากทางราชการเพื่อผ่อนปรนให้อยู่ในราชอาณาจักรเป็นการชั่วคราวและให้ทำงาน กรณีแรงงานชาวไร่อ้อย จังหวัดสระแก้ว ตามคำสั่งศูนย์บริหารสถานการณ์การแพร่ระบาดของโรคติดเชื้อไวรัสโคโรนา ๒๐๑๙ (โควิด-๑๙) ที่ ๘/๒๕๖๓ เรื่องแนวทางปฏิบัติตามข้อกำหนดออกตามความในมาตรา ๙ แห่งพระราชกำหนดการบริหารราชการในสถานการณ์ฉุกเฉิน พ.ศ. ๒๕๔๘ (ฉบับที่ ๗) ข้อ ๑ (๘.๒) แรงงานต่างด้าวที่นายจ้างหรือผู้รับอนุญาตให้นำคนต่างด้าวเข้ามาทำงานในราชอาณาจักรได้รับอนุญาตจากทางราชการเพื่อผ่อนปรนให้อยู่ในราชอาณาจักรเป็นการชั่วคราวและให้ทำงานในราชอาณาจักร

๒. แผนผังขั้นตอนการนำเข้าแรงงานต่างด้าวกัมพูชาเข้ามาในราชอาณาจักร จังหวัดสระแก้ว



๓. มาตรการในการดำเนินงานนำแรงงานกัมพูชาเข้ามาทำงานในราชอาณาจักร กรณีแรงงานชาวไร้อ้อย จังหวัดสระแก้ว

โดยจังหวัดสระแก้ว กำหนดการดำเนินการตามมาตรการป้องกันโรคสำหรับผู้เดินทางเข้ามาในราชอาณาจักร เพื่อป้องกันการแพร่ระบาดของโรคโควิด ๑๙ แบบทำยตามคำสั่งศูนย์บริหารสถานการณ์การแพร่ระบาดของโรคติดเชื้อไวรัสโคโรนา ๒๐๑๙ (โควิด-๑๙) ที่ ๘/๒๕๖๓ เรื่องแนวทางปฏิบัติตามข้อกำหนดออกตามความในมาตรา ๙ แห่งพระราชกำหนดการบริหารราชการในสถานการณ์ฉุกเฉิน พ.ศ. ๒๕๔๘ (ฉบับที่ ๗) ข้อ ๑ (๘.๒) แรงงานต่างด้าวที่นายจ้างหรือผู้รับอนุญาตให้นำคนต่างด้าวเข้ามาทำงานในราชอาณาจักรได้รับอนุญาตจากทางราชการเพื่อผ่อนปรนให้อยู่ในราชอาณาจักรเป็นการชั่วคราวและให้ทำงานในราชอาณาจักร

ประเด็น	กิจกรรม/ค่าใช้จ่าย	หน่วยงานรับผิดชอบ
๑. มาตรการก่อนเดินทางเข้ามาในราชอาณาจักร		
๑. การทำสัญญา	(๑) นายจ้างติดต่อผู้จัดการสถานที่กักตัว ตกลงทำสัญญาความรับผิดชอบต่าง ๆ และชำระค่าใช้จ่ายทั้งหมดให้กับคู่สัญญา เช่น ค่าตรวจโควิดฯ ตรวจวัดไข้ ค่าใช้จ่ายในการดำเนินการตามมาตรการของสำนักงานสาธารณสุขจังหวัด รวมถึงค่าตรวจสุขภาพ ประกันสุขภาพเพื่อขออนุญาตทำงาน ค่าธรรมเนียมการอนุญาตทำงาน และค่าใช้จ่ายอื่นๆ ที่เกิดขึ้น รวมถึงความรับผิดชอบต่อกรณีแรงงานติดเชื้อโควิดฯ เช่น ธรรมเนียมประกันโควิดฯ เป็นต้น	- สมาคมชาวไร้อ้อย - ผู้จัดการสถานที่กักตัว
๒. หลักฐานการขออนุญาตทำงาน	(๑) นายจ้างยื่นหลักฐานการขออนุญาตทำงาน/สัญญากักตัว/บัญชีรายชื่อแรงงานต่างด้าวให้สำนักงานจัดหางานจังหวัด ประกอบด้วย - เอกสารหลักฐานที่ยืนยันหรือแสดงว่าผู้เดินทางมีนายจ้างหรือผู้รับอนุญาตให้นำคนต่างด้าวเข้ามาทำงานในราชอาณาจักรที่รับผู้เดินทางเข้ามาทำงานในราชอาณาจักรที่ได้รับรองโดยกระทรวงแรงงาน - เอกสารหลักฐานที่ยืนยันหรือแสดงว่านายจ้างหรือผู้รับอนุญาตให้นำคนต่างด้าวเข้ามาทำงานในราชอาณาจักรรับผิดชอบค่าใช้จ่ายทั้งหมดในการดูแลสุขภาพหรือรักษาพยาบาลตลอดจนค่าใช้จ่ายอื่นใด ซึ่งรวมถึงโรคโควิด - ๑๙ ตลอดระยะเวลาที่อยู่ในราชอาณาจักร - เอกสารหลักฐานที่ยืนยันหรือแสดงว่านายจ้างหรือผู้รับอนุญาตให้นำคนต่างด้าวเข้ามาทำงานในราชอาณาจักรมียานพาหนะเพื่อมารับผู้เดินทางที่ช่องทางเข้าออกระหว่างประเทศไปยังสถานที่กักกัน โดยให้มีกำหนดเวลาแน่นอน - หลักฐานยืนยันหรือหลักฐานที่แสดงว่าสถานที่ผู้เดินทางต้องเข้ารับการกักกันเป็นไปตามหลักเกณฑ์และแนวทางที่ทางราชการกำหนด	- สมาคมชาวไร้อ้อย - สำนักงานจัดหางานจังหวัด

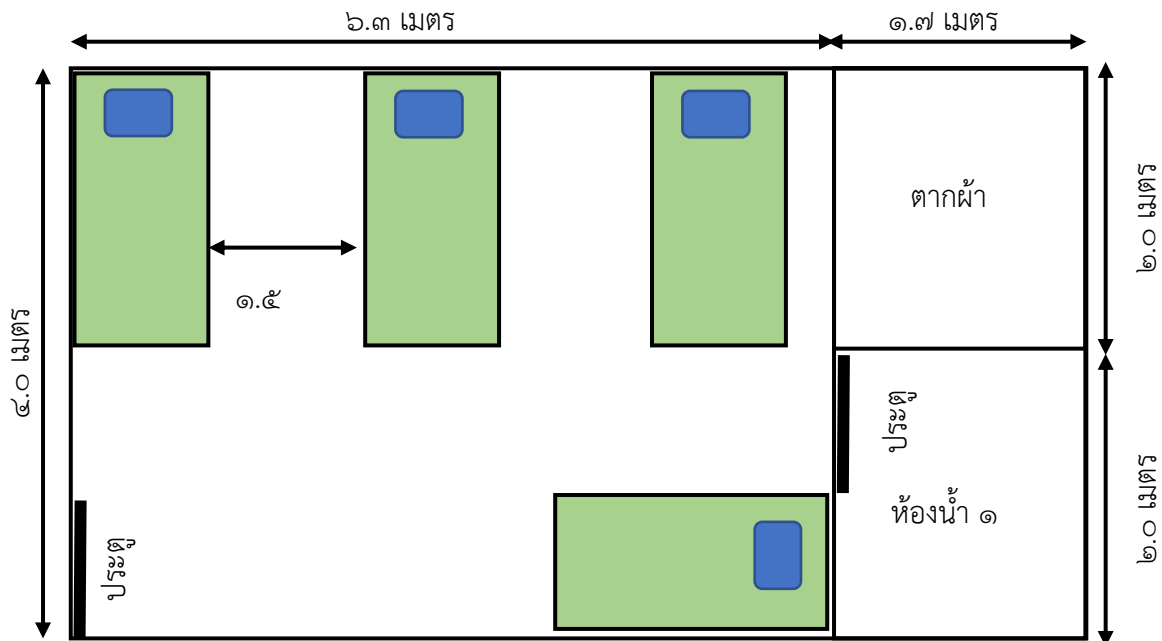
ประเด็น	กิจกรรม/ค่าใช้จ่าย	หน่วยงานรับผิดชอบ
๓. การคัดกรองก่อนออกจากประเทศต้นทาง	(๑) ให้คัดกรองอาการทางเดินหายใจและวัดไข้ผู้เดินทาง ณ ช่องทางเข้าออกระหว่างประเทศของประเทศต้นทาง ก่อนออกเดินทาง (Exit screening)	- เจ้าหน้าที่ด่านควบคุมโรคติดต่อระหว่างประเทศบ้านปอยเปต
๒. มาตรการเมื่อเดินทางถึง/ระหว่างอยู่ในราชอาณาจักร		
๑. คัดกรองก่อนเข้ามาในราชอาณาจักร	(๑) ให้คัดกรองอาการทางเดินหายใจและวัดไข้ผู้เดินทาง ณ ช่องทางเข้าออกระหว่างประเทศ ก่อนเดินทางเข้ามาในราชอาณาจักร (Entry screening)	- เจ้าหน้าที่ด่านควบคุมโรคติดต่อระหว่างประเทศบ้านคลองลึก
๒. ยื่นเอกสารก่อนเข้ามาในราชอาณาจักร	(๑) ให้ยื่นเอกสารต่อพนักงานเจ้าหน้าที่หรือเจ้าพนักงานควบคุมโรคติดต่อ ณ ช่องทางเข้าออกระหว่างประเทศ (๒) ตรวจสอบหนังสือเดินทาง	- เจ้าหน้าที่ด่านควบคุมโรคติดต่อระหว่างประเทศบ้านคลองลึก - ตม.สระแก้ว
๓. การเดินทางไปสถานที่กักกัน	(๑) การเดินทางจากช่องทางเข้าออกไปยังสถานที่กักกัน ให้เดินทางโดยยานพาหนะของนายจ้างเท่านั้น ห้ามแวะพักสถานที่ใด ๆ ก่อนถึงสถานที่ดังกล่าว และให้เดินทางตามแผนและเส้นทางที่จัดหางานจังหวัดสระแก้วให้ความเห็นชอบไว้แล้ว โดยยานพาหนะต้องสามารถบันทึกภาพขณะเดินทางได้ตลอดระยะเวลาที่เดินทางด้วย	- สมาคมชาวไร่อ้อย - ป้องกันจังหวัด
๔. การใช้ระบบติดตาม	(๑) ให้ใช้ระบบติดตามหรือให้ติดตั้งแอปพลิเคชันตามที่ทางราชการกำหนด เพื่อเฝ้าระวังหรือติดตามอาการระหว่างที่เข้ารับการกักกัน	- จัดหางานจังหวัด
๕. การกักกัน	(๑) ให้เข้ารับการกักกันและต้องปฏิบัติตามคำสั่งของเจ้าพนักงานควบคุมโรคติดต่อ ณ สถานที่ที่เจ้าพนักงานควบคุมโรคติดต่อกำหนด ภายในระยะเวลาไม่น้อยกว่า ๑๔ วัน ทั้งนี้สถานที่ซึ่งผู้เดินทางต้องเข้ารับการกักกันให้เป็นไปตามหลักเกณฑ์และแนวทางที่ทาง ศบค. กำหนด ดังนี้	
- สถานที่/ที่พัก	- การจัดห้องพักให้เป็นไปตามมาตรฐานของกรมควบคุมโรค กระทรวงสาธารณสุข	- สมาคมชาวไร่อ้อย

ประเด็น	กิจกรรม/ค่าใช้จ่าย	หน่วยงานรับผิดชอบ
- การรักษาความปลอดภัย	- การรักษาความปลอดภัยตลอด ๒๔ ชม.	- ตำรวจ/ปกครองในพื้นที่
- ห้องครัว/การบริการอาหาร	- การจัดอาหารและน้ำส่งให้ทุกมือ	- สมาคมชาวไร่อ้อย
- การดำเนินงานตามมาตรการสาธารณสุข	- การตรวจวัดไข้ วันละ ๒ ครั้ง (โดยเจ้าหน้าที่สาธารณสุขหรืออสม.) - ออกหนังสือรับรองไม่ป่วยเป็นโรคติดเชื้อไวรัสโคโรนา ๒๐๑๙(COVID-๑๙) - ตรวจสอบสุขภาพและขายบัตรประกันสุขภาพ ระยะเวลา ๓ เดือน ๑,๐๐๐ บาท (ตรวจสุขภาพ ๕๐๐ บาท + ประกันสุขภาพ ๕๐๐ บาท)	- โรงพยาบาลและสำนักงานสาธารณสุขอำเภอในพื้นที่
- LAB	- การเก็บตัวอย่างสิ่งส่งตรวจ(Lab) ๒ ครั้ง ๆ ละ ๑,๐๐๐ บาท เป็นเงิน ๒,๐๐๐ บาท ครั้งที่ ๑ ตั้งแต่วันที่เดินทางมาถึงราชอาณาจักรแต่ไม่เกินวันที่ ๕ และครั้งที่ ๒ ระหว่างวันที่ ๑๑ - ๑๓ ของระยะเวลาที่ถูกกักกัน (๔ คนต่อ ๑ ตัวอย่าง)	- โรงพยาบาลอำเภอในพื้นที่
- ระบบการจัดการขยะ	- ขยะติดเชื้อ (บริษัทกำจัดขยะติดเชื้อ) - ขยะทั่วไป (สมาคมชาวไร่อ้อย)	บริษัทกำจัดขยะติดเชื้อและสมาคมชาวไร่อ้อย
๖. กองอำนวยการ	- การบริหารจัดการให้เป็นไปด้วยความเรียบร้อย	สมาคมชาวไร่อ้อย
๗. การอำนวยความสะดวกอื่น ๆ	- การอำนวยความสะดวกอื่น ๆ หากมีการร้องขอ เช่น การจัดซื้อของใช้ส่วนบุคคล	
	- การส่งแรงงานที่กักกันเรียบร้อยแล้ว ให้สมาคมชาวไร่อ้อย	
มาตรการก่อนเดินทางออกจากราชอาณาจักร		
ไม่มี	-	

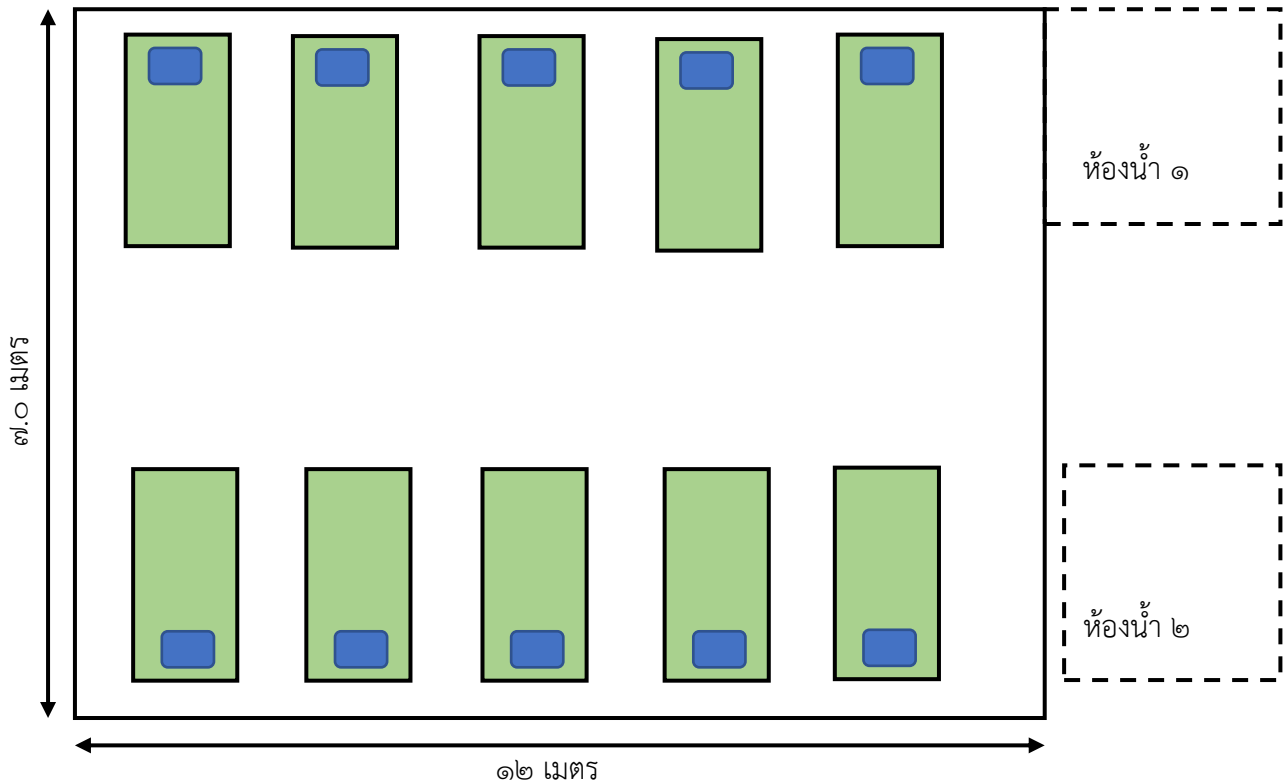
๔. แบบแปลนสถานที่กักกันแรงงานกัมพูชา

สถานที่กักกันแรงงานกัมพูชาเป็นสถานที่กักกันรูปแบบเฉพาะองค์กร (Organizational Quarantine) โดยแบ่งออกเป็น ๒ ลักษณะ ซึ่งต้องผ่านเกณฑ์การรับรองจากคณะกรรมการประเมินเพื่อจัดตั้งสถานที่กักกันซึ่งทางราชการกำหนด จังหวัดสระแก้ว (Quarantine) ซึ่งมีรองผู้ว่าราชการจังหวัดเป็นประธาน และรองนายแพทย์สาธารณสุขจังหวัดสระแก้ว เป็นเลขานุการ ดังนี้

รูปแบบที่ ๑ อาคารอพาร์ทเมนท์ (ตั้งอยู่ หน้า Big C ตลาดโรงเกลือ ตำบลป่าไร่ อำเภอรัญประเทศ จังหวัด สระแก้ว) เป็นอาคารถาวร ๔ ชั้น ๒ อาคารๆละ ๗๕ ห้อง รวม ๑๕๐ ห้องๆละ ๔ คน แต่ละคนนอนห่างกันอย่างน้อย ๑.๕ เมตร มี ๑ ห้องน้ำ/ห้อง สามารถกักกันได้ทั้งสิ้น ๖๐๐ คน ต่อ ๑ รอบ และให้เป็นไปตามมาตรการควบคุมโรค Covid-๑๙ ของกรมควบคุมโรค กระทรวงสาธารณสุข โดยสมาคมเกษตรกรชายแดนบูรพา เป็นผู้ดำเนินการจัดหาสถานที่ดังกล่าว



รูปแบบที่ ๒ บ้านพัก ห้องแถวหรืออาคารจอดรถ (สถานที่กักกันห่างไกลชุมชน) สถานที่กักกันแต่ละแห่ง ไม่เกิน ๑๐ คน/กลุ่ม แต่ละคนนอนห่างกันอย่างน้อย ๑.๕ เมตร ห้องน้ำอย่างน้อย ๒ ห้อง/แห่ง สามารถกักกันได้ทั้งสิ้น ๑,๐๐๐ คน ต่อ ๑ รอบ และให้เป็นไปตามมาตรการควบคุมโรค Covid-๑๙ ของกรมควบคุมโรค กระทรวงสาธารณสุข โดยสมาคมเกษตรกรชายแดนบูรพา และสมาคมชาวไร่อ้อยวังน้ำเย็น เป็นผู้ดำเนินการจัดหาสถานที่ดังกล่าว



๕. การบริหารจัดการและการควบคุมกำกับ

การบริหารจัดการ และควบคุมกำกับ ขับเคลื่อนโดยการแต่งตั้งคณะกรรมการการนำแรงงานและผู้ประกอบการชาวกัมพูชาเข้ามาทำงานในราชอาณาจักรได้รับอนุญาตจากทางราชการ จังหวัดสระแก้ว ภายใต้การควบคุมกำกับของคณะกรรมการโรคติดต่อ จังหวัดสระแก้ว โดยบูรณาการหน่วยงานที่เกี่ยวข้องร่วมดำเนินการ ได้แก่ ปกครองจังหวัดสระแก้ว สำนักงานสาธารณสุขจังหวัด ตำรวจภูธรจังหวัด จัดหางานจังหวัด แรงงานจังหวัด ตรวจคนเข้าเมือง ศุลกากรอรัญประเทศ นายอำเภอ ด้านควบคุมโรคติดต่อระหว่างประเทศ และสมาคมชาวไร่อ้อย ทั้งนี้กระบวนการทุกขั้นตอนให้เป็นไปตามมาตรการป้องกันการแพร่ระบาดของโรคติดเชื้อไวรัสโคโรนา ๒๐๑๙ (โควิด-๑๙) ที่กระทรวงสาธารณสุขกำหนด

แนวทางการผ่อนคลายนำผู้ประกอบการค้าชาวกัมพูชาเดินทางเข้ามาทำการค้าขาย
ในตลาดขายแดนบ้านคลองลึก (ตลาดโรงเกลือ)
ช่วงสถานการณ์การแพร่ระบาดของโรคติดเชื้อไวรัสโคโรนา ๒๐๑๙ (COVID-๑๙)

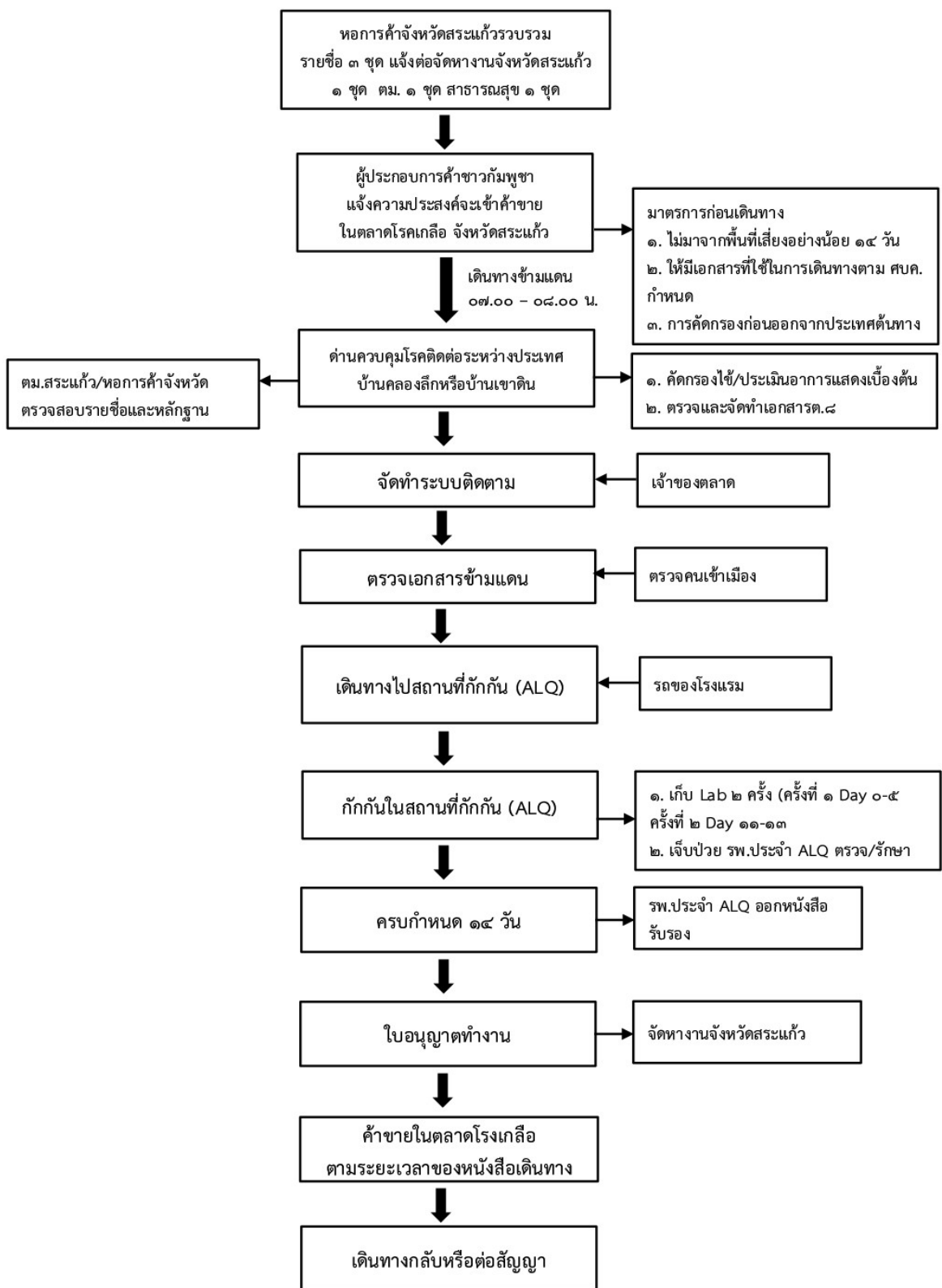
๑. สถานการณ์และข้อมูลทางการค้าตลาดโรงเกลือ

จังหวัดสระแก้วเป็นจังหวัดชายแดนภาคตะวันออก มีเขตติดต่อกับประเทศกัมพูชา ประมาณ ๑๖๕ กิโลเมตร มีเนื้อที่ประมาณ ๗,๑๙๕.๙๒๔ ตารางกิโลเมตร หรือ ประมาณ ๔,๔๙๗,๔๕๓ ไร่ ซึ่งมีพื้นที่ยุทธศาสตร์การค้าขายทางเศรษฐกิจที่สำคัญ คือตลาดขายแดนบ้านคลองลึก อำเภออรัญประเทศ จังหวัดสระแก้ว เป็นตลาดการค้าขายแดนภาคตะวันออกที่มีขนาดใหญ่ที่สุดในประเทศไทย มีเนื้อที่ประมาณ ๕๔๖ ไร่ ในแต่ละวันจะมีนักท่องเที่ยววันนับหมื่นคน โดยมีสินค้าขนานาชนิดให้ซื้อทั้งมือหนึ่งและมือสอง มูลค่าการค้ารวมแต่ละปีประมาณ ๘๕,๐๐๐ ล้านบาท/ปี (สำนักงานพาณิชย์จังหวัดสระแก้ว) เงินหมุนเวียนวันละไม่ต่ำกว่า ๑๐ ล้านบาท และสูงขึ้น ๑๐ เท่าในช่วงวันหยุด ตลาดขายแดนบ้านคลองลึกประกอบด้วยตลาดหลัก ๑๐ ตลาด ได้แก่ ตลาดอินโดจีน ตลาดองค์การบริหารส่วนจังหวัดสระแก้ว ตลาดเบญจวรรณ ตลาดรัตนธรรม ตลาดเดชไทย ตลาดหลังคาฟ้า(ถนนคนเดิน) ตลาดเจ็สยันต์ ตลาดสตาร์พลาซ่า ตลาดเทศบาล ๒ และ ตลาดเทศบาล ๓ รวมร้านค้าประมาณ ๘,๙๑๘ คูหา สร้างรายได้และทำให้เศรษฐกิจของจังหวัดสระแก้วและประเทศเติบโตขึ้นอย่างต่อเนื่อง แต่เนื่องจากวิกฤตการณ์สถานการณ์การแพร่ระบาดของโรคติดเชื้อไวรัสโคโรนา ๒๐๑๙ (โควิด-๑๙) จำเป็นต้องปิดด่านถาวรบ้านคลองลึกตั้งแต่วันที่ ๒๓ มีนาคม ๒๕๖๓ ทำให้ส่งผลกระทบต่อตลาดโรคเกลือโดยตรง เนื่องจากผู้ประกอบการส่วนใหญ่ ร้อยละ ๙๐ เป็นชาวกัมพูชา ไม่สามารถผ่านด่านเพื่อเข้ามาประกอบการค้าในตลาดโรคเกลือได้ส่งผลกระทบต่อเศรษฐกิจของชาวสระแก้ว ดังนั้นคณะกรรมการโรคติดต่อจังหวัดสระแก้ว ขอเสนอประเด็นการนำผู้ประกอบการค้าชาวกัมพูชาเดินทางเข้ามาทำการค้าขายในตลาดขายแดนบ้านคลองลึก (ตลาดโรงเกลือ) ช่วงสถานการณ์การแพร่ระบาดของโรคติดเชื้อไวรัสโคโรนา ๒๐๑๙ (COVID-๑๙) เป็นประเด็นตามโทรสารในราชการกระทรวงมหาดไทย ที่ มท ๐๒๓๐/ว ๖๖๐๗ ลงวันที่ ๓ พฤศจิกายน ๒๕๖๓ ที่ต้องการให้มีการผ่อนคลายนการบังคับใช้กฎหมายสำหรับกิจการ/กิจกรรมอื่นๆ เพิ่มเติมมาตรการการป้องกันโรคที่ราชการกำหนดฯ และมาตรการทางสาธารณสุขที่เกี่ยวข้อง

๒. สรุปข้อมูลตลาดสรุปข้อมูลตลาดและผู้ประกอบการในตลาดขายแดนบ้านคลองลึก (ตลาดโรงเกลือ)

ตลาด	เจ้าของ	พื้นที่ (ไร่)	ห้องเช่า (คูหา)	ประเภทสินค้า	หมายเหตุ
๑. ตลาดรัตนธรรม	นายสุรศักดิ์ รัตน ธรรม	๑๑	๔๖๐	สินค้ามือสอง สินค้าใหม่ ปลา และแมลง	
๒. ตลาดเบญจ วรรณ	นางเบญจวรรณ จันทนพุกษ์	๘๐	๑,๘๐๐	สินค้าใหม่และมือสอง	
๓. ตลาดเดชไท	นายเดช คงคำ	๖๖	๑,๖๐๐	รองเท้ามือสอง เครื่องจักรสาน	
๔. ตลาดหลังคาฟ้า (ถนนคนเดิน)	บริษัทโกเด็นท์เกด	๒๐	๑๙๔	สินค้าใหม่และมือสอง	
๕. ตลาดอินโดจีน	ดร.ประภา วิริยะประไพกิจ	๑๗๖	๑,๕๐๐	สินค้าใหม่และมือสอง	
๖. เจ็สยันต์	นางสายันต์ จันทรา	๑๐	๑๐๐	เซียงหมู ปลา ไก่	
๗. ห้างสตาร์ปลาซ่า	นายสมบูรณ์ สุขเจริญไกรศรี	๕๖	๙๕๐	สินค้าใหม่และมือสอง	
๘. ตลาดเทศบาล ๒	เทศบาลเมือง อรัญญประเทศ	๑๙	๒๕๐	สินค้าใหม่และมือสอง	
๙. ตลาดเทศบาล ๓	การรถไฟอรัญญประเทศ	๔๕	๘๙๔	สินค้าใหม่และมือสอง	
๑๐. อบจ.สระแก้ว	อบจ.สระแก้ว	๖๓	๑,๔๐๐	สินค้าใหม่และมือสอง	
รวม		๕๔๖	๘,๙๑๘		

๒. แผนผังขั้นตอนการนำผู้ประกอบการค้าชาวกัมพูชาเดินทางเข้ามาทำการค้าขายในตลาดโรงเกลือ จังหวัดสระแก้ว



๓. มาตรการในการดำเนินงานนำผู้ประกอบการค้าชาวกัมพูชาเดินทางเข้ามาทำการค้าขายในตลาดโรงเกลือ จังหวัดสระแก้ว

โดยจังหวัดสระแก้ว กำหนดการดำเนินการตามมาตรการป้องกันโรคสำหรับผู้เดินทางเข้ามาในราชอาณาจักร เพื่อป้องกันการแพร่ระบาดของโรคโควิด ๑๙ ซึ่งไม่มีอยู่ในเอกสารแนบท้ายตามคำสั่งศูนย์บริหารสถานการณ์การแพร่ระบาดของโรคติดเชื้อไวรัสโคโรนา ๒๐๑๙ (โควิด-๑๙) ที่ ๘/๒๕๖๓ เรื่องแนวทางปฏิบัติตามข้อกำหนดออกตามความในมาตรา ๙ แห่งพระราชกำหนดการบริหารราชการในสถานการณ์ฉุกเฉิน พ.ศ. ๒๕๔๘ (ฉบับที่ ๗) โดยจังหวัดสระแก้วขอผ่อนคลายเป็นให้ผู้ประกอบการค้าชาวกัมพูชาเข้ามาในราชอาณาจักรเพื่อประกอบการค้าในบริเวณตลาดโรงเกลือและตลาดใกล้เคียง ตามโทรสารในราชการกระทรวงมหาดไทย ที่ มท ๐๒๓๐/ว ๖๖๐๗ ลงวันที่ ๓ พฤศจิกายน ๒๕๖๓ โดยกำหนดมาตรการในการดำเนินงาน ดังนี้

ประเด็น	กิจกรรม/ค่าใช้จ่าย	หน่วยงานรับผิดชอบ
๑. มาตรการก่อนเดินทางเข้ามาในราชอาณาจักร		
๑. การทำสัญญา	(๑) ผู้ประกอบการติดต่อผู้จัดการสถานที่ที่รัฐกำหนดให้เป็นสถานที่กักกัน(Alternative Local Quarantine) ตกลงรับผิดชอบต่าง ๆ และชำระค่าใช้จ่ายทั้งหมดให้กับคู่สัญญา เช่น ค่าตรวจโควิดฯ ตรวจวัดไข้ ค่าใช้จ่ายในการดำเนินการตามมาตรการของสำนักงานสาธารณสุขจังหวัด	- ผู้ประกอบการ - ผู้จัดการสถานที่ที่รัฐกำหนด
๒. หลักฐานการขออนุญาตเดินทางเข้ามาในราชอาณาจักร	(๑) หลักเสียงพื้นที่เสียงไม่น้อยกว่า ๑๔ วัน (๒) ผู้ประกอบการยื่นหลักฐานการให้สำนักงานพาณิชย์จังหวัด ประกอบด้วย - หนังสือรับรองว่าเป็นบุคคลที่เดินทางเข้ามาในราชอาณาจักรได้(COE) - ใบรับรองแพทย์ที่ยืนยันว่าผู้เดินทางมีสุขภาพเหมาะสมต่อการเดินทาง(Fit to Fly Certificate) - ใบรับรองแพทย์ที่ยืนยันว่าผู้เดินทางดังกล่าวไม่มีเชื้อโรคโควิด-๑๙ โดยวิธี RT-PCR โดยมีระยะเวลาไม่เกิน ๗๒ ชั่วโมงก่อนการเดินทาง - กรมธรรม์ประกันภัยที่ครอบคลุมค่าใช้จ่ายในการดูแลสุขภาพและรักษาพยาบาล รวมทั้งกรณีโรคโควิด-๑๙ หรือหลักประกันอื่นใดตลอดระยะเวลาที่ผู้เดินทางพำนักอยู่ในราชอาณาจักร ในวงเงินไม่น้อยกว่า ๑๐๐,๐๐๐ ดอลลาร์สหรัฐ - หลักฐานยืนยันหรือหลักฐานที่แสดงว่าสถานที่ที่ผู้เดินทางต้องเข้ารับการกักกันเป็นไปตามหลักเกณฑ์และแนวทางที่ทางราชการกำหนด	

ประเด็น	กิจกรรม/ค่าใช้จ่าย	หน่วยงานรับผิดชอบ
๓. การคัดกรองก่อนออกจากประเทศต้นทาง	(๓) ให้คัดกรองอาการทางเดินหายใจและวัดไข้ผู้เดินทาง ณ ช่องทางเข้าออกระหว่างประเทศของประเทศต้นทาง ก่อนออกเดินทาง (Exit screening)	- เจ้าหน้าที่ด่านควบคุมโรคติดต่อระหว่างประเทศบ้านปอยเปต
๒. มาตรการเมื่อเดินทางถึง/ระหว่างอยู่ในราชอาณาจักร		
๑. คัดกรองก่อนเข้ามาในราชอาณาจักร	(๑) ให้คัดกรองอาการทางเดินหายใจและวัดไข้ผู้เดินทาง ณ ช่องทางเข้าออกระหว่างประเทศ ก่อนเดินทางเข้ามาในราชอาณาจักร (Entry screening)	- เจ้าหน้าที่ด่านควบคุมโรคติดต่อระหว่างประเทศบ้านคลองลึก
๒. ยื่นเอกสารก่อนเข้ามาในราชอาณาจักร	(๑) ให้ยื่นเอกสารต่อพนักงานเจ้าหน้าที่หรือเจ้าพนักงานควบคุมโรคติดต่อ ณ ช่องทางเข้าออกระหว่างประเทศ	- เจ้าหน้าที่ด่านควบคุมโรคติดต่อระหว่างประเทศบ้านคลองลึก
๓. การเดินทางไปสถานที่กักกัน	(๑) การเดินทางจากช่องทางเข้าออกไปยังสถานที่กักกัน ให้เดินทางโดยยานพาหนะของโรงแรมเท่านั้น ห้ามแวะพักสถานที่ใด ๆ ก่อนถึงสถานที่ดังกล่าว และให้เดินทางตามแผนและเส้นทางที่ รง. ให้ความเห็นชอบไว้แล้ว โดยยานพาหนะต้องสามารถบันทึกภาพขณะเดินทางได้ตลอดระยะเวลาที่เดินทางด้วย	- ALQ ตามที่ตกลง - ป้องกันจังหวัดสระแก้ว
๔. การใช้ระบบติดตาม	(๑) ให้ใช้ระบบติดตามหรือให้ติดตั้งแอปพลิเคชันตามที่ทางราชการกำหนด เพื่อเฝ้าระวังหรือติดตามอาการระหว่างที่เข้ารับการกักกัน	- พาณิชย์จังหวัดสระแก้ว
๕. การกักกัน	(๑) ให้เข้ารับการกักกันสถานที่ที่รัฐกำหนดให้เป็นสถานที่กักกัน(Alternative Local Quarantine)	- ALQ ตามที่ตกลง
- สถานที่/ที่พัก	- การจัดห้องพักให้เป็นไปตามมาตรฐานของกรมควบคุมโรค กระทรวงสาธารณสุข	- ALQ ตามที่ตกลง
- การรักษาความปลอดภัย	- การรักษาความปลอดภัยตลอด ๒๔ ชม.	- ALQ ตามที่ตกลง

ประเด็น	กิจกรรม/ค่าใช้จ่าย	หน่วยงานรับผิดชอบ
- ห้องครัว/การบริการอาหาร	- การจัดอาหารและน้ำส่งให้ทุกมื้อ	- ALQ ตามที่ตกลง
- การดำเนินงานตามมาตรการสาธารณสุข	- การตรวจวัดไข้ วันละ ๒ ครั้ง (โดยเจ้าหน้าที่สาธารณสุขหรืออสม.) - ออกหนังสือรับรองไม่ป่วยเป็นโรคติดเชื้อไวรัสโคโรนา ๒๐๑๙(COVID-๑๙) - ตรวจสอบสุขภาพและขายบัตรประกันสุขภาพ ระยะเวลา ๓ เดือน ๑,๐๐๐ บาท (ตรวจสุขภาพ ๕๐๐ บาท + ประกันสุขภาพ ๕๐๐ บาท)	- ALQ ตามที่ตกลง
- LAB	- การเก็บตัวอย่างสิ่งส่งตรวจ(Lab) ๒ ครั้ง ๆ ละ ๑,๐๐๐ บาท เป็นเงิน ๒,๐๐๐ บาท ครั้งที่ ๑ ตั้งแต่วันที่เดินทางมาถึงราชอาณาจักรแต่ไม่เกินวันที่ ๕ และครั้งที่ ๒ ระหว่างวันที่ ๑๑ - ๑๓ ของระยะเวลาที่ถูกกักกัน (๑ คนต่อ ๑ ตัวอย่าง)	- ALQ ตามที่ตกลง
- ระบบการจัดการขยะ	- ขยะติดเชื้อ - ขยะทั่วไป	- ALQ ตามที่ตกลง
๖. การอำนวยความสะดวกอื่น ๆ	(๑) การอำนวยความสะดวกอื่น ๆ หากมีการร้องขอ เช่น การจัดซื้อของใช้ส่วนบุคคล	- ALQ ตามที่ตกลง
๗. กองอำนาจการ	(๑) การบริหารจัดการให้เป็นไปด้วยความเรียบร้อย	
มาตรการก่อนเดินทางออกจากราชอาณาจักร		
ไม่มี	-	

๔. แบบแปลนสถานที่กักกัน ALQ

สถานที่กักกันผู้ประกอบการค้าชาวกัมพูชา เพื่อผ่อนคลายนำผู้ประกอบการค้าชาวกัมพูชาเดินทางเข้ามาทำการค้าขายในตลาดโรงเกลือ ดังตัวอย่างแผนภาพการกักกัน ดังนี้

๑) โรงแรมสเตชันวัน ห้องพักพร้อมค่าอาหาร วันละ ๗๐๐ บาท x ๑๔ วัน เป็นเงิน ๙,๘๐๐ บาท ค่าเก็บตัวอย่างสิ่งส่งตรวจ ครั้งละ ๓,๐๐๐ บาท จำนวน ๒ ครั้ง เป็นเงิน ๗,๕๐๐ บาท ค่าวัดไข้/เก็บขยะ ติดเชื้อ เป็นเงิน ๑,๐๐๐ บาท ค่ารวมเป็นเงินทั้งสิ้น ๑๖,๘๐๐ บาท



๒) โรงแรมภูเบศร์อินเตอร์ ห้องแอร์ รวมค่าใช้จ่ายทั้งหมด เป็นเงิน ๓๓,๐๐๐ บาท ห้องพัสดุ รวมค่าใช้จ่ายทั้งหมด ๒๒,๕๐๐ บาท

โรงแรมภูเบศร์อินเตอร์
ร่วมกับ โรงพยาบาลเกษมราษฎร์อินเตอร์เนชั่นแนล

Alternative Local Quarantine (ALQ)
สถานที่กักตัวสำหรับชาวต่างชาติ




กรุ๊ปแพ็คเกจ 15 คืน 16 วัน

ห้องแอร์ 33,000 บาท/คน
ห้องพัสดุ 22,500 บาท/คน

บริการด้านการแพทย์ จากโรงพยาบาลเกษมราษฎร์

- ตรวจเชื้อโควิด-19 จำนวน 2 ครั้ง
- ตรวจวัดอุณหภูมิทุกวัน เช้า-เย็น

สิ่งอำนวยความสะดวก

- บริการอาหาร 3 มื้อ พร้อมน้ำดื่ม 6 ขวด
- บริการ Wi-Fi ความเร็วสูง
- ทีวี 32 นิ้ว / เครื่องทำน้ำอุ่น / แอร์
- ระบบกล้อง CCTV ทุกชั้น

หมายเหตุ : ราคาแพ็คเกจ ไม่รวมบริการ รับ-ส่ง

☎ 097-097-6360
081-626-5496

📞 0970976360



๕. การบริหารจัดการและการควบคุมกำกับ

การบริหารจัดการ และควบคุมกำกับ ขับเคลื่อนโดยการแต่งตั้งคณะกรรมการการนำแรงงานและผู้ประกอบการชาวกัมพูชาเข้ามาทำงานในราชอาณาจักรได้รับอนุญาตจากทางราชการ จังหวัดสระแก้ว ภายใต้การควบคุมกำกับของคณะกรรมการโรคติดต่อ จังหวัดสระแก้ว โดยบูรณาการหน่วยงานที่เกี่ยวข้องร่วมดำเนินการ ได้แก่ ปกครองจังหวัดสระแก้ว สำนักงานสาธารณสุขจังหวัด ตำรวจภูธรจังหวัด พาณิชยจังหวัด ตรวจคนเข้าเมือง ศุลกากรอรัญประเทศ นายอำเภอ ด้านควบคุมโรคติดต่อระหว่างประเทศ และสมาคมชาวไร่ อ้อย ทั้งนี้กระบวนการทุกขั้นตอนให้เป็นไปตามมาตรการป้องกันการแพร่ระบาดของโรคติดเชื้อไวรัสโคโรนา ๒๐๑๙ (โควิด-๑๙) ที่กระทรวงสาธารณสุขกำหนด
