

ข้อมูลทั่วไปเครือข่ายอำเภอเมืองสระแก้ว จ.สระแก้ว
โรงพยาบาลสมเด็จพระยุพราชสระแก้ว

ส่วนที่ ๑ ข้อมูลพื้นฐานระบบสุขภาพอำเภอ

ชื่อเครือข่ายสุขภาพอำเภอเมืองสระแก้ว อำเภอเมืองสระแก้ว จังหวัดสระแก้ว

ชื่อประธานเครือข่าย นายแพทย์สมคิด ยืนประโคน ผู้อำนวยการโรงพยาบาลสมเด็จพระยุพราชสระแก้ว
เบอร์โทร ๐๓๓ ๒๔๓๐๑๘-๒๐

ชื่อรองประธานเครือข่าย ๑. นายแพทย์วิทยา หอมฉุน รองผู้อำนวยการด้านปฐมภูมิ

๒. นายคำรณ สมยา สาธารณสุขอำเภอเมืองสระแก้ว

ชื่อเลขานุการเครือข่าย ๑. นายวิทยา สิทธิประภา ผู้ช่วยสาธารณสุขอำเภอด้านบริหาร

๒. นายปิธิพัฒน์ ทองเลิศ หัวหน้ากลุ่มงานแผน รพ.สระแก้ว

๓. นายสมเจตน์ เณรรักษา ผู้ช่วยสาธารณสุขอำเภอด้านวิชาการ

ชื่อผู้ประสานงานเครือข่าย ๑. นางวรรณิ บุญศิริ หัวหน้ากลุ่มงานการพยาบาลชุมชน

๒. นางสาวอรอุมา มาโพธิ์ชัย ผู้รับผิดชอบงานปฐมภูมิ สสอ.เมืองสระแก้ว

ค่านิยมร่วม

MOPH MUEANG ประกอบด้วย

M: Mastery = เป็นนายตัวเอง

O: Originality = เร่งสร้างสิ่งใหม่

P: People Centered Approach = ใส่ใจประชาชน

H: Humility = ถ่อมตนอ่อนน้อม

M: Moral = มีคุณธรรม จริยธรรม

U: Universe = มีความรอบรู้ในหน้าที่ อาชีพการงาน

E: Empowerment = มีความกระตือรือร้นในการทำงาน

A: Affective = มีความสุข ร่าเริง แจ่มใส

N: National = มีความเป็นนานาชาติรองรับ AEC

G: Good Government = มีการบริหารจัดการตามหลักธรรมาภิบาล

เป้าประสงค์

๑. ประชาชนมีพฤติกรรมสุขภาพที่ดี เหมาะสมตามวัย อยู่ในสิ่งแวดล้อมที่เอื้อต่อสุขภาพ

๒. ลดอัตราการป่วย ตาย ด้วยโรคที่สามารถป้องกันได้ และเข้าถึงบริการตามสิทธิขั้นพื้นฐาน

๓. มีสถานบริการได้มาตรฐาน มีธรรมาภิบาล และศักยภาพในการบริการ บริหารจัดการระบบสุขภาพที่มุ่งสู่สุขภาพ

๔. ภาคีเครือข่ายทุกภาคส่วน มีส่วนร่วมในการบริหารจัดการระบบสุขภาพ และบังคับใช้กฎหมายด้านสาธารณสุข ได้อย่างมีประสิทธิภาพ

๕. ผู้ให้บริการทุกระดับมีสมรรถนะในการปฏิบัติงาน ด้วยองค์ความรู้ และนวัตกรรมด้านสาธารณสุข

๑.๑ สภาพทางภูมิศาสตร์ ประชากร และการปกครอง



อำเภอเมืองสระแก้ว ตั้งอยู่ทางทิศตะวันตกของจังหวัดสระแก้ว โดยมีอาณาเขต ดังนี้

ทิศเหนือ	ติดกับ	อำเภอนครบุรี จังหวัดนครราชสีมา
ทิศใต้	ติดกับ	อำเภอเขาฉกรรจ์ จังหวัดสระแก้ว
ทิศตะวันออก	ติดกับ	อำเภอวัฒนานคร จังหวัดสระแก้ว
ทิศตะวันตก	ติดกับ	อำเภอนาดีและอำเภอกบินทร์บุรี จังหวัดปราจีนบุรี

ลักษณะพื้นที่ เป็นที่ราบสูงและทิวเขาสลับซับซ้อนทางตอนเหนือ ทางด้านตอนล่างทิศใต้จะเป็นที่ราบเชิงเขาซึ่งเกิดจากการถางป่าเพื่อทำการเกษตร มีเนื้อที่ทั้งหมด ๑,๘๓๒.๐๓ ตารางกิโลเมตร

สภาพภูมิอากาศแบ่งออกได้เป็น ๓ ฤดูกาล ฤดูร้อน เริ่มต้นแต่เดือนกุมภาพันธ์ถึงเดือนเมษายน ฤดูฝน ตั้งแต่เดือนพฤษภาคมถึงเดือนตุลาคม ฤดูหนาว ตั้งแต่เดือนพฤศจิกายนถึงเดือนมกราคม อุณหภูมิโดยเฉลี่ย ๒๗.๕-๒๘.๗ องศาเซลเซียส

การปกครองส่วนท้องถิ่นแบ่งเป็น ๘ ตำบล เป็นเขตเทศบาลเมือง ๑ แห่ง เทศบาลตำบล ๒ แห่ง องค์การบริหารส่วนตำบล ๘ แห่ง มีจำนวน ๒๕ ชุมชน ๑๒๓ หมู่บ้าน จำนวน ๓๒,๒๑๒ หลังคาเรือน ประชากรจากการสำรวจ ๒๕ ธันวาคม ๒๕๖๓ ประชากรจากทะเบียนราษฎรในเขตอำเภอเมืองสระแก้ว จำนวน ๑๒๓,๔๒๕ คน เพศชาย จำนวน ๖๐,๗๗๙ คน คิดเป็นร้อยละ ๔๙.๒๔ เพศหญิง จำนวน ๖๒,๖๔๖ คน คิดเป็นร้อยละ ๕๐.๗๖ ก่อนวัยเรียน ๐-๕ ปี จำนวน ๔,๖๘๗ คน คิดเป็น ร้อยละ ๕.๐๖ วัยเรียนอายุ ๖-๑๔ ปี จำนวน ๑๓,๔๑๐ คิดเป็นร้อยละ ๑๔.๔๘ วัยทำงานอายุ ๑๕-๕๙ ปี จำนวน ๖๐,๑๕๐ คน คิดเป็นร้อยละ ๖๔.๙๓ และผู้สูงอายุ ๖๐ ปีขึ้นไป จำนวน ๑๔,๓๙๔ คน คิดเป็นร้อยละ ๑๕.๕๓

อาชีพ ประชาชนส่วนใหญ่ประกอบอาชีพ ทำการเกษตร ทำนา ทำสวน ทำไร่ และมีค้าขาย

พื้นที่การปกครอง ประกอบด้วย ตำบล จำนวน ๘ ตำบล องค์การปกครองส่วนท้องถิ่น จำนวน ๑๑ แห่ง คือ

- เทศบาล จำนวน ๓ แห่ง (๑ เทศบาลเมือง / ๒ เทศบาลตำบล) ๒๕ ชุมชน
- องค์การบริหารส่วนตำบล ๘ แห่ง ๑๒๓ หมู่บ้าน หลังคาเรือนทั้งหมด ๓๒,๒๑๒ หลังคาเรือน

ตารางที่ ๑ พื้นที่การแบ่งการปกครอง

ตำบล	หมู่บ้าน/ ชุมชน	จำนวน หลังคาเรือน	ประชากร		รวมประชากร
			ชาย	หญิง	
สระแก้ว	๑๒/๑๖	๖,๐๙๓	๑๐,๐๑๓	๑๐,๔๘๘	๒๐,๕๐๑
ท่าเกษม	๒๕	๔,๑๘๘	๗,๕๗๐	๖,๘๕๐	๑๔,๔๒๐
ศาลาลำดวน	๑๕	๓,๓๗๓	๖,๗๓๒	๖,๗๔๓	๑๓,๔๗๕
บ้านแก้ง	๑๗	๓,๗๘๖	๖,๖๕๐	๖,๘๓๐	๑๓,๔๘๐
โคกปี่ฆ้อง	๑๙	๓,๓๓๓	๖,๓๐๐	๖,๕๔๙	๑๒,๘๔๙
ท่าแยก	๑๕	๓,๒๖๙	๖,๓๔๑	๖,๔๓๖	๑๒,๗๗๗
สระขวัญ	๒๒	๔,๒๑๒	๘,๘๓๑	๘,๕๕๙	๑๗,๓๙๐
หนองบอน	๑๒	๑,๙๙๘	๓,๗๖๕	๓,๗๖๓	๗,๕๒๘
รวม	๑๕๓	๓๐,๒๕๒	๕๖,๒๐๒	๕๖,๑๑๘	๑๑๒,๓๒๐

ประชากรจากทะเบียนราษฎรในเขตอำเภอเมืองสระแก้ว จำนวน ๑๒๓,๔๒๕ คน เพศชาย จำนวน ๖๐,๗๗๙ คน คิดเป็นร้อยละ ๔๙.๒๔ เพศหญิง จำนวน ๖๒,๖๔๖ คน คิดเป็นร้อยละ ๕๐.๗๖

ปิรามิดประชากรอำเภอเมืองสระแก้ว ปี ๒๕๖๖



ปิรามิดประชากร : ข้อมูลจาก HDC ณ วันที่ ๒๕ ธันวาคม ๒๕๖๕

จากปิรามิดประชากรของอำเภอเมืองสระแก้ว พบว่า

- อัตราส่วนพึ่งพิง วัยเด็ก (อายุ ๐ – ๑๔ ปี) จำนวน ๑๘,๐๙๗ คน คิดเป็นร้อยละ ๑๙.๕๓
- อัตราส่วนพึ่งพิง วัยชรา (อายุ ๖๐ ปี ขึ้นไป) จำนวน ๑๔,๓๙๔ คน คิดเป็นร้อยละ ๑๕.๕๓
- อัตราส่วนพึ่งพิงรวม (วัยเด็ก และวัยชรา) จำนวน ๓๒,๔๙๑ คน คิดเป็นร้อยละ ๓๔.๐๗
- อัตราส่วนวัยทำงาน (อายุ ๑๕ – ๕๙ ปี) จำนวน ๖๐,๑๕๐ คน คิดเป็นร้อยละ ๖๔.๙๒

ลักษณะสำคัญขององค์กร ของสำนักงานสาธารณสุขอำเภอเมืองสระแก้ว

ส่วนที่ ๑ ลักษณะสำคัญขององค์กร

ก. สภาพแวดล้อมของส่วนราชการ

(๑) พันธกิจหรือหน้าที่ตามกฎหมาย

สำนักงานสาธารณสุขอำเภอเมืองสระแก้ว เป็นส่วนราชการบริหารส่วนภูมิภาค ของกระทรวงสาธารณสุขระดับอำเภอ โดยสาธารณสุขอำเภอ เป็นผู้บริหาร ดำเนินการภายใต้พันธกิจ ตามกฎกระทรวงแบ่งส่วนราชการ สำนักงานปลัดกระทรวง กระทรวงสาธารณสุข ฉบับปรับปรุง พ.ศ. ๒๕๖๐ ประกาศโดยรัฐมนตรีว่าการกระทรวงสาธารณสุข โดยการมีหน้าที่กำหนดทิศทางการพัฒนาสุขภาพประชาชนในพื้นที่สอดคล้องกับนโยบายประเทศ

ตารางที่ ๑ พันธกิจ และความสำคัญเชิงเปรียบเทียบ

พันธกิจ	ความสำคัญต่อความสำเร็จองค์กร
๑.หน้าที่ตามกฎหมายกระทรวง	
๑. จัดทำแผนยุทธศาสตร์ด้านสุขภาพในเขตพื้นที่อำเภอ	เพื่อเป็นแนวทางในการจัดทำแผนและขับเคลื่อนแผนยุทธศาสตร์สุขภาพระดับอำเภอให้สอดคล้องกับปัญหาพื้นที่อย่างมีประสิทธิภาพ เพื่อให้บรรลุวิสัยทัศน์ที่กำหนดไว้
๒. ดำเนินการและให้บริการด้านการแพทย์และการสาธารณสุขในเขตพื้นที่อำเภอ	เกิดการจัดบริการแพทย์และการสาธารณสุข อย่างเข้าถึง ทั่วถึง ครอบคลุม และมีมาตรฐานบริการสุขภาพ(ส่งเสริม ป้องกันรักษาฟื้นฟู และคุ้มครองผู้บริโภค) โดยการใช้หลักการจัดระบบบริการแบบ NEW NORMAL และการประยุกต์ใช้เทคโนโลยีเข้ามาใช้ในงานบริการในพื้นที่
๓. กำกับ ดูแล ประเมินผล และสนับสนุนการปฏิบัติงานของหน่วยงานสาธารณสุขในเขตพื้นที่อำเภอ เพื่อให้การปฏิบัติงานเป็นไปตามกฎหมาย มีการบริการสุขภาพที่มีคุณภาพและมีการคุ้มครองผู้บริโภคด้านสุขภาพ การบังคับใช้กฎหมายเพื่อควบคุมกำกับ	ขับเคลื่อนให้บริการทางการแพทย์และการสาธารณสุข เป็นไปตามเป้าหมาย มาตรฐาน หลักกฎหมาย เกิดความเชื่อมั่น/ศรัทธาและหลักธรรมาภิบาล (การร่วมตรวจสอบสถานประกอบการเพื่อร่วมออกใบอนุญาต และด้านผลิตภัณฑ์และบริการสุขภาพ)
๔. ส่งเสริมสนับสนุนและประสานงานเกี่ยวกับงานสาธารณสุขในเขตพื้นที่อำเภอให้เป็นไปตามนโยบายกระทรวง กรม กอง และจังหวัด	เกิดเครือข่ายการมีส่วนร่วมในดำเนินการและให้บริการด้านการแพทย์และการสาธารณสุขในพื้นที่อำเภอ เกิดความคล่องตัวในการขับเคลื่อนนโยบาย
๕. พัฒนาระบบสารสนเทศ งานสุขศึกษา และการสื่อสารสาธารณะด้านสุขภาพในพื้นที่อำเภอ	เกิดการบริหารจัดการ คลังข้อมูลสุขภาพระดับอำเภอ มีการพัฒนาให้เป็นระบบสารสนเทศที่ทันสมัยพร้อมใช้งาน
๖. ปฏิบัติงานร่วมกับหรือสนับสนุนการปฏิบัติงานของหน่วยงานอื่นที่เกี่ยวข้องหรือที่ได้รับมอบหมาย	เกิดการใช้ทรัพยากรและบูรณาการงานร่วมกันทั้งภาครัฐ และเอกชน ในการพัฒนาคุณภาพชีวิตประชาชนระดับอำเภอ

(๒) วิสัยทัศน์ และค่านิยมเป็นผู้นำด้านสุขภาพ รวมถึงภาคีเครือข่าย เพื่อประชาชนสุขภาพดี
ตารางที่ ๒ วิสัยทัศน์ เป้าประสงค์หลัก ค่านิยม วัฒนธรรมองค์การ และสมรรถนะหลัก

วิสัยทัศน์(Vision)	“มุ่งสู่ความเป็นเลิศด้านระบบสุขภาพปฐมภูมิ และสร้างการเรียนรู้สุขภาพชุมชนอย่างยั่งยืน ภายในปี ๒๕๖๙”
เป้าประสงค์(Goals)	<p>๑.จัดระบบสุขภาพปฐมภูมิให้มีคุณภาพ และได้มาตรฐาน</p> <p>๒.จัดตั้งศูนย์การเรียนรู้สุขภาพชุมชนอย่างยั่งยืน ประชาชนดูแลสุขภาพตนเอง และครอบครัวได้อย่างถูกต้องเหมาะสม ภาคีเครือข่ายทุกภาคส่วนมีส่วนร่วมในการบริหารจัดการระบบสุขภาพ</p> <p>๓.จัดระบบสารสนเทศด้วยเทคโนโลยีที่เหมาะสมและทันสมัย</p> <p>๔.จัดบริการแพทย์แผนไทยและการแพทย์ทางเลือกแบบผสมผสานในระบบบริการสุขภาพปฐมภูมิ</p> <p>๕.สถานบริการทุกระดับสู่องค์กรแห่งการเรียนรู้ มีธรรมาภิบาล มีความมั่นคงทางการเงินการคลัง มีกลไกการบริหาร และการบังคับใช้กฎหมายด้านสาธารณสุข</p> <p>๖.ธำรงรักษา และพัฒนาศักยภาพบุคลากรด้านสาธารณสุขทั้งในระบบ และนอกระบบ</p>
ค่านิยมร่วม(Core Value)	<p>ค่านิยม: MOPH SK</p> <p>M : Mastery : ฝึกฝนตนเองให้มีศักยภาพสูงสุด</p> <p>O : Originality : สร้างสรรค์นวัตกรรม</p> <p>P : People-centered approach : ยึดประชาชนเป็นที่ตั้ง</p> <p>H : Humility : มีความอ่อนน้อมถ่อมตน</p> <p>S : Service mind : มีจิตในการบริการ</p> <p>K : Knowledge worker : เรียนรู้และพัฒนาตลอดเวลา</p>
วัฒนธรรม (Culcure)	มีน้ำใจ ให้ความเคารพต่อกัน ทำงานเป็นทีม ยึดหลักธรรมาภิบาล และความพอเพียง
อัตลักษณ์	รัก สามัคคี มีวินัย ใฝ่ใจสาธารณสุข
สมรรถนะหลักขององค์กร (Core Competency) (พัฒนาระบบคุณภาพ ผ่าน เกณฑ์ มาตรฐาน เช่น PMQA ITA คปสอ.ติดดาว/รสต.ติดดาว)	<p>๑. มีความสามารถบริหารจัดการระบบสุขภาพแบบบูรณาการตามสภาวะที่เปลี่ยนแปลงไป</p> <p>๒. มีความสามารถบริหารจัดการด้านภัยพิบัติ การตอบโต้ภาวะฉุกเฉิน และโรคติดต่อฉุกเฉิน</p> <p>๓. มีความสามารถด้านการบูรณาการ และประสานความร่วมมือระหว่างภาคีเครือข่ายทั้งในระดับชุมชน ตำบล อำเภอ</p> <p>๔. มีความสามารถในการประยุกต์ใช้ระบบเทคโนโลยีสารสนเทศในการจัดการด้านสุขภาพ</p> <p>๕. มีความสามารถในการปฏิบัติการตรวจสอบผลิตภัณฑ์สุขภาพระดับชุมชน ตำบล อำเภอ</p> <p>๖. พัฒนานวัตกรรม และ วิจัย อย่างต่อเนื่อง และนำไปใช้ประโยชน์ได้จริง</p>

(๓) ลักษณะโดยรวมของบุคลากร

บุคลากรสาธารณสุขในสังกัด คิดสัดส่วนต่อประชากร นักวิชาการสาธารณสุข/เจ้าพนักงานสาธารณสุข จำนวน ๖๓ คน สัดส่วนต่อประชากร ๑:๔,๔๐๘ พยาบาลวิชาชีพ จำนวน ๒๐ คน สัดส่วนต่อประชากร ๑:๖,๘๕๗ เจ้าพนักงานทันตสาธารณสุข จำนวน ๑๐ คน สัดส่วนต่อประชากร ๑:๑๒,๓๔๓ อาสาสมัครสาธารณสุขประจำหมู่บ้าน (อสม.) จำนวน ๑,๒๓๓ คน

บุคลากรที่ปฏิบัติงานตามวิชาชีพ มีการมอบหมายการปฏิบัติตรงตามคุณวุฒิ หรือวิชาชีพ รวมถึงต้องมีความพร้อมในการปฏิบัติงานตามวิชาชีพทั้งด้านร่างกายและจิตใจ สามารถปฏิบัติงานในพื้นที่ที่ได้รับมอบหมายได้อย่างเหมาะสม โดยคำนึงถึงความปลอดภัยของเจ้าหน้าที่และสวัสดิการต่างๆ ประกอบด้วย การจัดหาบ้านพัก จัดหารถยนต์ รถจักรยานยนต์สำหรับการปฏิบัติงาน การติดตั้งกล้องวงจรปิดทั้งที่ทำงานและที่พักอาศัย การตรวจสุขภาพประจำปี เป็นต้น

ประเภท	จำนวน	ประเภทสายงาน		ระดับการศึกษา(คน)				เพศ (คน)	
		สายงานหลัก	สายงานสนับสนุน	< ป.ตรี	ป.ตรี	ป.โท	ป.เอก	ชาย	หญิง
๑. ข้าราชการ	๘๕	๘๕	๐	๑๔	๖๐	๑๑	-	๒๓	๖๒
๒. ลูกจ้างประจำ	๒	๒	๐	๒	-	-	-	-	๒
๓. ลูกจ้างชั่วคราว	๑๒	๑๒	๐	.	๑๒	-	-	๓	๙
๔. พนักงานกระทรวงสาธารณสุข	๑	.	๑	-	๑	-	-	.	๑
รวม	๑๐๐	๙๙	๑	๑๖	๗๓	๑๑	-	๒๖	๗๔

ปัจจัยที่มีผลต่อการให้ความร่วมมือของแต่ละประเภทบุคลากร

ตารางที่ ๔ ปัจจัยที่มีผลต่อการให้ความร่วมมือของแต่ละประเภทบุคลากร

ประเภทบุคลากร	ปัจจัยที่มีผลต่อการให้ความร่วมมือ
๑. ข้าราชการ	ความก้าวหน้าในสายวิชาชีพ การแต่งตั้งโยกย้าย เลื่อนระดับ และการเลื่อนเงินเดือน ที่โปร่งใสเป็นธรรม ค่าตอบแทน และความปลอดภัยในการทำงาน
๒. ลูกจ้างประจำ	สวัสดิการหลังเกษียณอายุ การขยายเวลาความครอบคลุมในการรักษาพยาบาล ค่าตอบแทน และความปลอดภัยในการทำงาน
๓. พนักงานราชการ	เงินเดือนที่เหมาะสมสวัสดิการที่ดี การได้รับการบรรจุ สภาพแวดล้อมในการทำงานที่ดี ค่าตอบแทน และความปลอดภัยในการทำงาน
๔. ลูกจ้างชั่วคราว	ผลประโยชน์ตอบแทนที่เพียงพอ และความมั่นคงของการทำงาน สวัสดิการที่ดี
๕. พนักงานกระทรวงสาธารณสุข	เงินเดือนที่เหมาะสมสวัสดิการที่ดี การได้รับการบรรจุ สภาพแวดล้อมในการทำงานที่ดี ค่าตอบแทน และความปลอดภัยในการทำงาน
๖. อาสาสมัครสาธารณสุข	เงินค่าตอบแทนที่เพิ่มขึ้น อสม.ดีเด่น

(๔) สิ้นทรัพย์

ตารางที่ ๕ อาคารสถานที่ เทคโนโลยี และอุปกรณ์ สิ่งอำนวยความสะดวก

สถานบริการ	๑) สำนักงานสาธารณสุขอำเภอ ๑ แห่ง ๒) โรงพยาบาลส่งเสริมสุขภาพตำบล ๒๑ แห่ง
เทคโนโลยี ทั่วไป	ระบบ Internet , ระบบ Web Conference, ระบบ HDC, ระบบฐานข้อมูล ๔๓ แฟ้ม โปรแกรม JHCIS, ระบบ Data center ,ระบบ GIS Health, ระบบ Web Service, ระบบสาร บรรณอิเล็กทรอนิกส์, ระบบ เครือข่าย , ระบบรายงานคืนข้อมูล, ระบบส่งข้อมูล ระบบ ส่งต่อ Thai coc ฯลฯ
อุปกรณ์	ที่ใช้ในการบริหารจัดการระบบข้อมูลข่าวสาร ได้แก่ คอมพิวเตอร์แม่ข่าย (Server) ระบบสำรอง ข้อมูล (External Hardisk), UPS, ระบบการป้องกันการบุกรุกข้อมูลจากภายนอก (Firewall) สิทธิใน การเข้าถึงข้อมูล (User Level) เครื่องคอมพิวเตอร์ตั้งโต๊ะ คอมพิวเตอร์แบบพกพา, Printer, เครื่อง Scanner, Fax ชุดเครื่องมือ/อุปกรณ์ในการรักษาพยาบาล เครื่องวัดความดันโลหิต เครื่องพ่นยา (Nebulizer) รถเข็น (Wheelchair) เครื่องช่วยฟังเสียงหัวใจเด็กในครรภ์ (Doptone) ยูนิตทันตกรรม เครื่อง ดูดหินปูน
สิ่งอำนวยความสะดวก	เครื่องปรับอากาศ , ที่จอดรถ , บ้านพัก,ห้องประชุม รถยนต์,รถจักรยานยนต์, สถานที่จอดรถยนต์ สำหรับผู้พิการ ผู้สูงอายุ, ห้องน้ำสำหรับผู้พิการ ผู้สูงอายุ, ทางลาดสำหรับผู้พิการ ผู้สูงอายุ, ห้อง ประชุม, ห้องคอมพิวเตอร์สำหรับบุคลากร

(๕) กฎหมาย กฎระเบียบ และข้อบังคับ

สำนักงานสาธารณสุขอำเภอเมืองสระแก้ว ดำเนินการภายใต้กฎหมาย กฎระเบียบ ข้อบังคับที่สำคัญ ประกอบด้วยด้านการปฏิบัติงานตามภารกิจด้านบุคลากร ด้านข้อมูลข่าวสาร และด้านการกำกับที่ตีตารางที่ ป๑-๖ กฎหมาย กฎ ระเบียบ ข้อบังคับที่สำคัญ

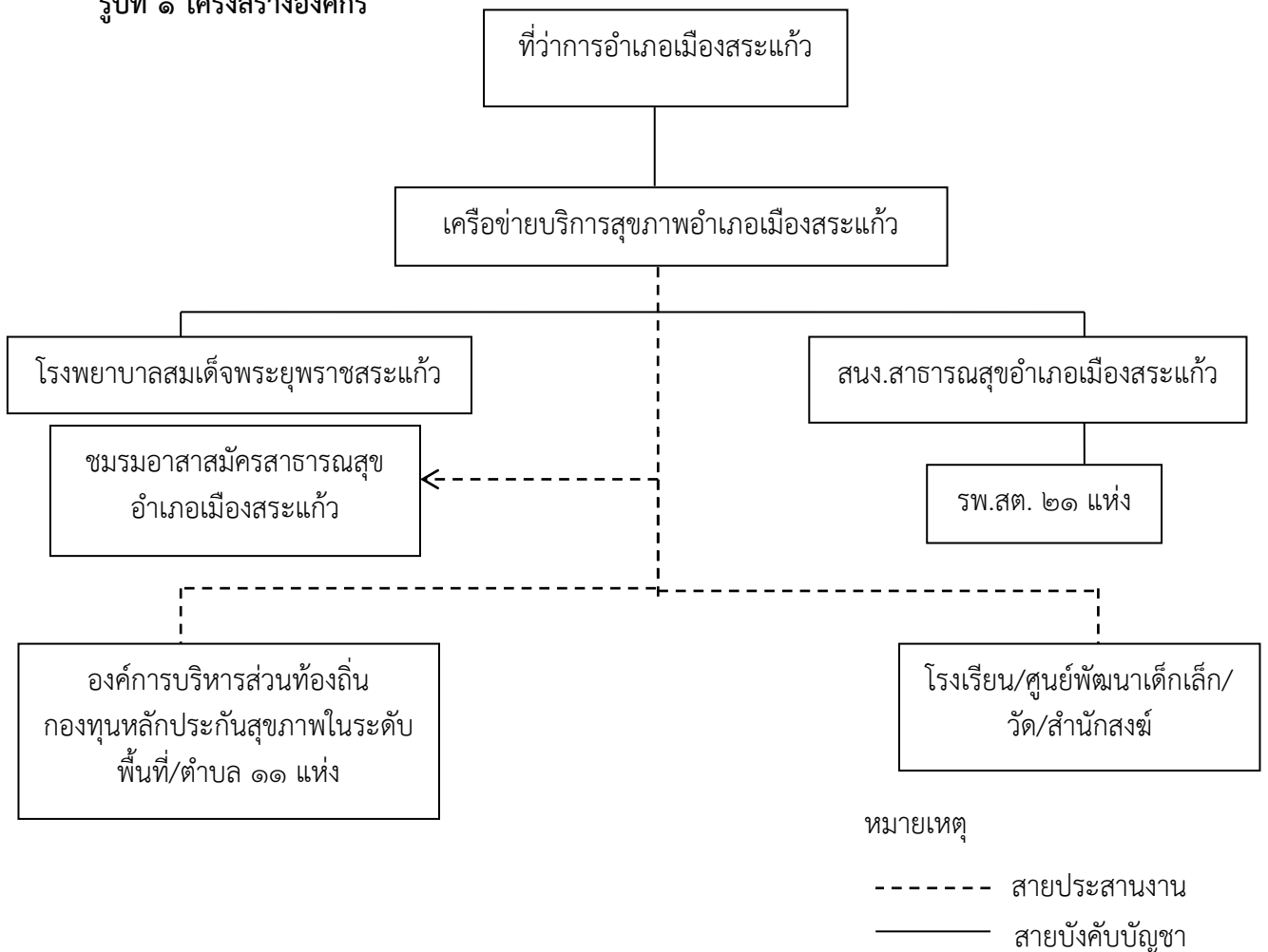
กฎหมาย กฎระเบียบ ข้อบังคับ	เนื้อหาสาระสำคัญของกฎหมาย กฎระเบียบ ข้อบังคับ	ส่วนราชการที่ผู้ รักษาการ
หน่วยงานอยู่ภายใต้		
๑. พรบ.คุ้มครองผู้เสียหายจากการรับ บริการสาธารณสุข (ม.๔๑)	ควบคุม คุ้มครองผู้บริโภค	สำนักนายกรัฐมนตรีย
๒. พ.ร.บ.หลักประกันสุขภาพแห่งชาติ พ.ศ.๒๕๔๕	สิทธิการรักษาพยาบาลโดยเสมอภาค กำกับ มาตรฐาน สถานบริการทั้งรัฐและเอกชน	กระทรวงสาธารณสุข
๓. พรบ.ข้อมูลข่าวสารของราชการ พ.ศ. ๒๕๔๐	ควบคุม การเผยแพร่ข้อมูลข่าวสารของทาง ราชการ	สำนักนายกรัฐมนตรีย
๔. พ.ร.บ.ยา พ.ศ.๒๕๑๐	ให้มีการควบคุม กำกับ ดูแล สถาน ประกอบการแลผลิตภัณฑ์ยาให้มคุณภาพ มาตรฐาน เพื่อความปลอดภัยในการใช้ยา ของผู้บริโภค	กระทรวงสาธารณสุข
๕. พ.ร.บ.อาหาร พ.ศ.๒๕๒๒	ให้มีการควบคุม กำกับ ดูแล สถาน ประกอบการและผลิตภัณฑ์อาหาร ให้มีคณ ภาพมาตรฐาน เพื่อความปลอดภัยของ ผู้บริโภค	กระทรวงสาธารณสุข
๖. พ.ร.บ.เครื่องสำอาง พ.ศ.๒๕๕๘	ให้มีการควบคุม กำกับ ดูแล สถานประกอบ การและผลิตภัณฑ์เครื่องสำอางให้มคณภาพ มาตรฐาน เพื่อความปลอดภัยของผู้บริโภค	กระทรวงสาธารณสุข
๗.พ.ร.บ.ควบคุมเครื่องดื่มแอลกอฮอล์ พ.ศ.๒๕๕๑	ให้มีการควบคุม การจำหน่าย และบริโภค เครื่องดื่มแอลกอฮอล์	กระทรวงสาธารณสุข
๘.พ.ร.บ.ประกอบวิชาชีพเวชกรรม พ.ศ.๒๕๒๕	การควบคุมผู้ประกอบการรักษา ผู้ป่วย	แพทยภา
๙. พ.ร.บ.วิชาชีพการพยาบาลและการ ผดุงครรภ์ พ.ศ.๒๕๒๘	บุคลากรด้านวิชาชีพต้องมีใบประกอบ วิชาชีพ มีจรรยาบรรณแห่งวิชาชีพ	สภาวิชาชีพทุกสาขา
๑๐. พ.ร.บ.การสาธารณสุข พ.ศ. ๒๕๓๕,๒๕๖๐	ให้มีการคุ้มครองสุขภาพอนามัยของประชำ ชน โดยการ จัดการด้านอนามัยสิ่งแวดล้อม	กระทรวงสาธารณสุข
๑๑. พ.ร.บ.ควบคุมผลิตภัณฑ์ยาสูบ พ.ศ.๒๕๓๕	พนักงานเจ้าหน้าที่ หน่วยงานราชการ และ ผู้มีส่วนได้ส่วนเสียได้ใช้ประโยชน์ ในกำ รควบคุมการบริโภคยาสูบ	กระทรวงสาธารณสุข
๑๒. พ.ร.บ.คุ้มครองสุขภาพของผู้ไม่สูบ บุหรี่ย พ.ศ.๒๕๓๕	เพื่อให้พนักงานเจ้าหน้าที่ หน่วยงาน ราชการ และผู้มีส่วนได้ส่วนเสียได้ใช้	กระทรวงสาธารณสุข

กฎหมาย กฎระเบียบ ข้อบังคับ	เนื้อหาสาระสำคัญของกฎหมาย กฎระเบียบ ข้อบังคับ	ส่วนราชการที่ผู้ รักษาการ
	ประโยชน์ ในการควบคุมการบริโภคยาสูบ โดยกำหนดสถานที่สาธารณะให้เป็นเขตปลอดบุหรี่ ร้อยละ ๑๐๐	
๑๓. คู่มือปฏิบัติงานมาตรฐานประเภทต่างๆ ได้แก่ ติดตาม PMQA HA ๕ ส ITA	เป็นคู่มือ มาตรฐานการปฏิบัติงานตามเกณฑ์ด้านต่างๆ เพื่อสนับสนุนให้ประชาชนในพื้นที่ได้รับบริการที่มีคุณภาพ	กระทรวง กรม กอง
๑๔. พระราชบัญญัติระบบสุขภาพปฐมภูมิ พ.ศ. ๒๕๖๒	การบริการทางการแพทย์และสาธารณสุขที่มุ่งหมายดูแล สุขภาพของบุคคลในเขตพื้นที่รับผิดชอบในลักษณะองค์รวม ตั้งแต่แรก ต่อเนื่อง และผสมผสาน ครอบคลุม ทั้งการส่งเสริมสุขภาพ การควบคุมโรค การป้องกันโรค การตรวจวินิจฉัยโรค การรักษาพยาบาล และการฟื้นฟู สุขภาพ โดยหน่วยบริการปฐมภูมิหรือเครือข่ายหน่วยบริการปฐมภูมิที่ประกอบด้วย แพทย์เวชศาสตร์ครอบครัว และคณะผู้ให้บริการสุขภาพปฐมภูมิ รวมทั้งเชื่อมโยงกับครอบครัว ชุมชนและบริการทางการแพทย์และ สาธารณสุขระดับทุติยภูมิและตติยภูมิ	กลุ่มงานพัฒนา คุณภาพและรูปแบบ บริการ
๑๕. ระเบียบสำนักนายกรัฐมนตรีว่า ด้วยการพัฒนาคุณภาพชีวิตระดับพื้นที่ พ.ศ.๒๕๖๑	การขับเคลื่อนการพัฒนาคุณภาพชีวิตในระดับพื้นที่ที่อยู่ใกล้ชิดกับประชาชน เกิดการบูรณาการเป้าหมาย ทิศทางและยุทธศาสตร์ร่วมกันระหว่างหน่วยงานของรัฐ ภาคเอกชน และภาคประชาชนอย่างเป็นองค์รวม เน้นการมีส่วนร่วมของทุกภาคส่วน โดยมีพื้นที่เป็นฐานและประชาชนเป็นศูนย์กลาง	กลุ่มงานพัฒนา คุณภาพและรูปแบบ บริการ

(๖) โครงสร้างองค์กร

สำนักงานสาธารณสุขอำเภอเมืองสระแก้ว เป็นส่วนราชการบริหารส่วนภูมิภาค ของกระทรวงสาธารณสุข ในระดับอำเภอ มีการควบคุม กำกับ ดูแล ประสานงานและสนับสนุนการดำเนินงานด้านสาธารณสุขอย่างต่อเนื่อง มีการจัดประชุมเพื่อติดตามงานเป็นประจำทุกเดือน มีการมอบหมายและแบ่งงานให้บุคลากรรับผิดชอบ มีการแต่งตั้งคณะกรรมการหรือคณะทำงานต่างๆ เพื่อช่วยทำงานเฉพาะกิจ หรือช่วยให้คำแนะนำปรึกษาต่อภารกิจ เฉพาะด้านที่เกี่ยวข้อง การประสานและควบคุมกำกับการดำเนินงานของโรงพยาบาลส่งเสริมสุขภาพตำบล จำนวน ๒๑ แห่ง ใช้หลักการบริหารงานแบบบูรณาการ มีการจัดตั้งคณะกรรมการประสานงานสาธารณสุขอำเภอเมืองสระแก้ว (คปสอ.) ทำหน้าที่เป็นการประสานการดำเนินงานในระดับอำเภอ มีการแต่งตั้งสาธารณสุขตำบล สำหรับการประสานการดำเนินงานด้านสุขภาพในระดับตำบล มีการบริหารจัดการตรวจสอบควบคุมกำกับโดยการแต่งตั้งคณะกรรมการตรวจสอบภายในเพื่อตรวจสอบระบบบริหารงานของทุกหน่วยบริการ เพื่อความถูกต้องตามกฎหมายระเบียบของทางราชการความโปร่งใสเป็นธรรมตรวจสอบได้ และมีคณะกรรมการพัฒนาคุณภาพชีวิตระดับอำเภอเมืองสระแก้ว (พชอ.) ทำหน้าที่ช่วยสนับสนุนการดำเนินงานระบบสุขภาพอำเภอ และการพัฒนาคุณภาพชีวิตร่วมกันของส่วนราชการภายในอำเภอเมืองสระแก้ว

รูปที่ ๑ โครงสร้างองค์กร



(๗) ผู้รับบริการและผู้มีส่วนได้ส่วนเสีย

สำนักงานสาธารณสุขอำเภอเมืองสระแก้ว จำแนกกลุ่มผู้รับบริการออกเป็น ๕ กลุ่ม ได้แก่ ๑) ประชาชนกลุ่มสุขภาพดี ๒) ประชาชนกลุ่มเสี่ยง ๓) ประชาชนกลุ่มป่วย ๔) ประชาชน กลุ่มที่ได้รับการดูแลเป็นพิเศษ เช่น ผู้สูงอายุ ผู้พิการ กลุ่มติดบ้าน/ติดเตียง ๕) ผู้ประกอบการผลิตภัณฑ์สุขภาพ ผู้มีส่วนได้ส่วนเสีย ได้แก่ ผู้รับบริการตามมาตรา ๔๑

ตารางที่ ๖ กลุ่มผู้รับบริการ / กลุ่มผู้มีส่วนได้ส่วนเสีย

กลุ่มผู้รับบริการ	ความต้องการ/ความคาดหวัง	แนวทาง/วิธีการให้บริการ	แนวทาง/วิธีการสื่อสารระหว่างกัน
กลุ่มผู้รับบริการ ๑. ประชาชนสุขภาพดี	- ได้รับบริการส่งเสริมป้องกันโรคที่รวดเร็ว เช่น ฉีดวัคซีน - บริการองค์ความรู้ คำแนะนำที่ถูกต้อง ทันสมัย เข้าใจง่าย นำไปปฏิบัติได้จริง มีมาตรฐาน	- ประชุมกลุ่มร่วมกับ แกนนำ ภาควิเคราะห์ - ส่งเจ้าหน้าที่ไป ให้บริการที่ชุมชน ผ่าน Application/You tube	- อบรม/สัมมนา/จัดทำ ข้อตกลง/โทรศัพท์/ โทรสาร/Website/E- mail/เอกสารราชการ/ พบปะพูดคุย/สื่อสิ่งพิมพ์/ มัลติมีเดีย/Line/ Facebook
๒. ประชาชนกลุ่ม เสี่ยง	- บริการตรวจคัดกรอง สุขภาพที่ถูกต้อง แม่นยำ รวดเร็วรวมทั้งคำแนะนำที่ ถูกต้อง เข้าใจง่าย	- ผ่านหน่วยบริการ สาธารณสุขในสังกัด ได้แก่ รพ.สต. - มารับบริการด้วยตนเอง ที่หน่วยบริการ - มารับบริการที่หน่วย แพทย์เคลื่อนที่ - ผ่านอาสาสมัคร สาธารณสุขประจำ หมู่บ้าน	พบปะพูดคุย/โทรศัพท์/ โทรสาร/Internet/ เอกสารราชการ/E-mail/ ประกาศเสียงตามสายใน ชุมชน/มัลติมี เดีย/Line/Facebook
๓. ประชาชน กลุ่ม ที่ต้องดูแล เป็นพิเศษ ได้แก่ ผู้สูงอายุ ผู้ป่วย เรื้อรัง ผู้ป่วย ระยะสุดท้าย ผู้ พิการกลุ่มติด เตียง	- บริการดูแลกิจวัตร ประจำวัน พื้นฟูสมรรถภาพ กายภาพ บำบัด ที่มีคุณภาพ มาตรฐาน มีอาการดีขึ้น ได้รับการคุ้มครองตามสิทธิ	- ผ่านหน่วยบริการ สาธารณสุขในสังกัด ได้แก่ รพ.สต. รพท. รพช. รพ.สต. ฯลฯ - มารับบริการด้วยตนเอง ที่หน่วยบริการ - ผ่านนักบริบาลชุมชน	พบปะพูดคุย/โทรศัพท์/ โทรสาร/Internet/ เอกสารราชการ/E-mail/ ประกาศเสียงตามสายใน ชุมชน
๔. ผู้ป่วย ได้แก่ ผู้ป่วยนอก Home health Care	- บริการรักษาพยาบาลที่มี คุณภาพได้มาตรฐาน ปลอดภัยไม่เกิด ภาวะแทรกซ้อน สุขภาพดีขึ้น ช่องทางบริการที่สะดวก	- ผ่านหน่วยบริการ สาธารณสุขในสังกัด ได้แก่ รพ.สต. - มารับบริการด้วยตนเอง ที่หน่วยบริการ	พบปะพูดคุย/โทรศัพท์/ โทรสาร/Internet/ เอกสารราชการ/E-mail/ ประกาศเสียงตามสายใน

กลุ่มผู้รับบริการ	ความต้องการ/ความคาดหวัง	แนวทาง/วิธีการให้บริการ	แนวทาง/วิธีการสื่อสารระหว่างกัน
	รวดเร็ว ทัวถึง เป็นธรรมชาติ สถานที่ไม่แออัด บุคลากรให้บริการสุภาพ	- ผ่านนักบริบาลชุมชน	ชุมชน/มัลติมีเดีย/Line/Facebook
๕. กลุ่มผู้ป่วยฉุกเฉิน	- ระบบบริการสุขภาพ (รักษา ฟันฟู และ คัมครองผู้บริโรค)	- อุปกรณ์การแพทย์ที่มีความพร้อมและทันสมัย - ได้รับการจากบุคลากรเฉพาะทาง ที่พร้อมในการ ให้บริการ - ได้รับการส่งต่อและสื่อสาร ที่มีประสิทธิภาพ - เข้าถึงระบบการแพทย์ฉุกเฉินได้ง่าย และสะดวก	ส่งผ่านรพสต.ในสังกัด
๖. ผู้ประกอบการผลิตภัณฑ์สุขภาพ	- เป็นผู้ประสานการออกไปอนุญาต ตรวจสอบที่วิเคราะห์ผลิตภัณฑ์ที่มีมาตรฐานรวดเร็ว ถูกต้อง น่าเชื่อถือ	- มารับบริการด้วยตนเอง ที่หน่วยบริการ - ส่งเจ้าหน้าที่ไปให้บริการที่สถานประกอบการ	Website/E-mail/เอกสารราชการ/พบปะพูดคุย/สื่อสิ่งพิมพ์/มัลติมีเดีย/Line/Facebook
๗. ผู้รับบริการตามมาตรา ๔๑ ได้แก่ ญาติ, ผู้ดูแล, บุคคลในครอบครัว	การช่วยเหลือเยียวยา รวดเร็ว เป็นธรรมชาติ มีประสิทธิภาพ มีช่องทางด่วน	- มารับบริการด้วยตนเอง ที่หน่วยบริการ	พบปะพูดคุย/โทรศัพท์/โทรสาร/Internet/เอกสารราชการ/E-mail/Line

(๘) ส่วนราชการหรือองค์กรที่เกี่ยวข้องกันในการให้บริการหรือส่งมอบงานต่อกัน

จากพันธกิจของสำนักงานสาธารณสุขจังหวัดสระแก้ว ปฏิบัติงานร่วมกับหน่วยงานอื่นทั้งหน่วยงานภายใต้สังกัดสำนักงานสาธารณสุขจังหวัดสระแก้วและส่วนราชการอื่น โดยมีบทบาทและข้อกำหนดในการปฏิบัติงานร่วมกัน ดังตารางที่ ๗

ตารางที่ ๗ ส่วนราชการหรือองค์กรที่เกี่ยวข้องกันในการให้บริการหรือส่งมอบงานต่อกัน

ส่วนราชการ / องค์กรที่เกี่ยวข้อง	บทบาทหน้าที่ในการ ปฏิบัติร่วมกัน	ข้อกำหนดที่สำคัญใน การปฏิบัติงานร่วมกัน	แนวทางและวิธีการสื่อสาร ระหว่างกัน
ผู้ส่งมอบ			
๑. หน่วยงานจำหน่าย ยา เวชภัณฑ์ และ ครุภัณฑ์ทางการแพทย์ /องค์กรเภสัชกรรม/ สถาบันวัคซีน	๑. ส่งมอบยา เวชภัณฑ์ และครุภัณฑ์ มีคุณภาพ ตรงเวลา คุ่มค่า เหมาะสม ประโยชน์ และเป็นไปตามระเบียบราชการ	- ส่งมอบยา เวชภัณฑ์ และครุภัณฑ์ทางการแพทย์ที่มีคุณภาพ ตรงตามระยะเวลา - ต้นทุนเหมาะสม	- พบปะกับตัวแทน - จัดทำ TOR/สัญญาจ้าง/สัญญาซื้อ - โทรศัพท์/โทรสาร - ผ่านระบบ Internet
๒. หน่วยงานรับจ้าง เหมาบบริการ	มีประสบการณ์ เชี่ยวชาญ เป็นมืออาชีพ ใส่ใจบริการ ส่งมอบตามกำหนด ระยะเวลา และเป็นไปตามระเบียบราชการ	- ส่งมอบสินค้าและ บริการ ตรงเวลา - ต้นทุนเหมาะสม - ปฏิบัติตามข้อตกลง ถูกต้องตามกฎหมาย และกฎระเบียบ - เทคโนโลยีที่มี ประสิทธิภาพทันสมัย พร้อมใช้งาน	- พบปะกับตัวแทน - จัดทำ TOR/สัญญาจ้าง/สัญญาซื้อ - โทรศัพท์/โทรสาร - ผ่านระบบ Internet
พันธมิตร			
๑.สำนักงานหลักประกันสุขภาพแห่งชาติ เขต ๖	๑.กำหนดนโยบาย ๒.มีกลไกการกำกับดูแลที่เป็นธรรม ๓.แต่งตั้งคณะทำงานระดับจังหวัด	๑.นโยบายแนวทางการดำเนินงานร่วมกันที่ชัดเจน	๑.Web site ๒.ประชุมชี้แจง ๓.จัดทำคู่มือ ๔.รายงาน ติดตามผล นิเทศ ประเมินผล ๕.วิทยุ
๒.หน่วยงานที่ให้บริการประชาชน ด้านสาธารณสุข สังกัดกระทรวงสาธารณสุข - โรงพยาบาลทั่วไป - โรงพยาบาลชุมชน - สำนักงานสาธารณสุขอำเภอ	๑.กำหนดนโยบายระดับพื้นที่/จังหวัด/อำเภอ/ตำบล และน่านโยบายสู่การปฏิบัติ ๒.นำยุทธศาสตร์จังหวัดสู่ อำเภอ / ตำบล/หมู่บ้าน ๓.ประสานงาน	๑.ปฏิบัติตามนโยบาย ยุทธศาสตร์และแนวทางการดำเนินงานที่ตกลงร่วมกัน ๒.มีการประสานงานที่ดี ๓.มีการประสานข้อมูลอย่างต่อเนื่อง	๑.Web site ๒.Intranet ๓.E-Mail ๔.ประชุมชี้แจง ๕.โทรศัพท์ / โทรสาร/ วิทยุ ๖.หนังสือราชการ

ส่วนราชการ / องค์กรที่เกี่ยวข้อง	บทบาทหน้าที่ในการปฏิบัติร่วมกัน	ข้อกำหนดที่สำคัญในการปฏิบัติงานร่วมกัน	แนวทางและวิธีการสื่อสารระหว่างกัน
- โรงพยาบาลส่งเสริมสุขภาพตำบล - ศสมช.	๔.ตรวจสอบ นิเทศติดตาม ประเมินผล รายงานผลการปฏิบัติงาน ๕.รายงานผลสู่การปฏิบัติงาน ๖. การรับสมัครนักศึกษาหลักสูตรกระทรวง ๗. การรับสมัครนักศึกษาหลักแพทย์	๔.ร่วมกันพัฒนางานสาธารณสุขอย่าง ต่อเนื่อง	๗.ประชาสัมพันธ์การรับสมัคร / การสอบสัมภาษณ์
๓.หน่วยงานภาครัฐที่บูรณาการการดำเนินงานร่วมกัน ได้แก่ ๓.๑ผู้ว่าราชการจังหวัด	๑.กำหนดนโยบายระดับจังหวัดด้านสุขภาพ ๒.จัดทำยุทธศาสตร์ด้านสุขภาพ ๓.แต่งตั้งคณะทำงาน ๔.สนับสนุนงบประมาณ ๕.นิเทศ ติดตาม ประเมินผลร่วมกัน ๖.ประสานงาน	๑. นโยบายแนวทางการดำเนินงานร่วมกันที่ชัดเจน ๒.มาสนับสนุนงบประมาณที่เพียงพอ ๓.มีการประสานงานที่มีประสิทธิภาพ ๔.มีการประสานข้อมูลที่ดี	๑.Web site ๒.ประชุมชี้แจง ๓.จัดทำคู่มือ ๔.รายงาน ติดตามผล นิเทศ ประเมินผล ๕.โทรศัพท์/ โทรสาร/วิทยุ ๕.๑ E-mail ๕.๒หนังสือราชการ ๖.รับการประเมิน ๖.๑ กพร.
๓.๒.องค์กรปกครองส่วนจังหวัด/ส่วนท้องถิ่น - งานสาธารณสุข	๑.ประสานงานในการจัดทำแผน งบประมาณ ๒.ถ่ายโอนภารกิจด้านสาธารณสุขบางส่วน ๓.สนับสนุนงบประมาณให้กับหน่วยงานสาธารณสุขในบางภารกิจ ๔.ปฏิบัติตาม พรบ.สาธารณสุขปี ๒๕๓๕	๑.มีการปฏิบัติงานร่วมกันในทุกกระดับ ๒.บูรณาการงานและงบประมาณ	๑.หนังสือราชการ ๒. โทรศัพท์ / โทรสาร/ วิทยุ ๓.ประชุม/อบรม ๔.สัมมนา/ศึกษาดูงาน
ผู้ให้ความร่วมมือ			
๑.เอกชน ๑.๑ คลินิกเอกชน ๑.๒ สื่อสารมวลชน ๑.๓ สถานศึกษา	๑.ตรวจสอบ/อนุญาตในการจัดตั้งสถาน บริการเอกชน ๒.ประเมินมาตรฐานการดำเนินงานร่วมกัน	๑. มีการแลกเปลี่ยนเรียนรู้กันเพื่อพัฒนางานอย่างต่อเนื่อง ๒สนับสนุนการดำเนินงานซึ่งกันและกัน	๑.E-Mail ๒.โทรศัพท์ / โทรสาร/ วิทยุ ๔.หนังสือราชการ / ๕.รายงาน ๖.ใบอนุญาตจัดตั้ง (แบบฟอร์ม)

ส่วนราชการ / องค์การที่เกี่ยวข้อง	บทบาทหน้าที่ในการปฏิบัติร่วมกัน	ข้อกำหนดที่สำคัญในการปฏิบัติงานร่วมกัน	แนวทางและวิธีการสื่อสารระหว่างกัน
	<p>๓. นิเทศ ติดตามรายงานผลการดำเนินงาน ประเมินผล</p> <p>๓. ประชาสัมพันธ์ หลักสูตรเจ้าพนักงานสาธารณสุขชุมชน</p> <p>๔. รับสมัครและคัดเลือก นศ.เข้าเรียนหลักสูตรเจ้าพนักงานสาธารณสุขชุมชน</p> <p>๕. ประสานงานเพื่อเผยแพร่ข่าวสาร</p>		<p>๗. อบรม / ดูงาน</p> <p>๘. แลกงข่าว</p> <p>๙. บทความ</p> <p>๑๐. สปอตวิทยุ/ โทรทัศน์</p>
๒. สถาบันทางการเงิน	<p>- เอกสารและข้อมูลด้านการเงินที่ถูกต้องและรวดเร็ว</p> <p>- จ่ายเงินถูกต้องตรงเวลาตามกรอบ</p>	<p>- รวดเร็ว สะดวก โปร่งใส ถูกต้อง</p>	<p>- โทรศัพท์/โทรสาร</p> <p>- ผ่านระบบ Internet</p>
<p>๓. หน่วยงานรัฐนอกสังกัด</p> <p>๑. สถานบริการสาธารณสุขเทศบาล</p>	<p>๑. ประสานงานร่วมกันเหมือนหน่วยงานสาธารณสุข</p>	<p>๑. มีการแลกเปลี่ยนเรียนรู้กันเพื่อพัฒนางานอย่างต่อเนื่อง</p>	<p>๑. Web site</p> <p>๒. Intranet</p> <p>๓. E-Mail</p> <p>๔. โทรศัพท์ / โทรสาร/ วิทยุ</p> <p>๕. หนังสือราชการ / ประชุมชี้แจง</p>
๒. ประชาสัมพันธ์ จังหวัด, สวท. สก.	๒. ปฏิบัติงานร่วมกันในลักษณะบูรณาการ เช่น การรณรงค์	๒. สนับสนุนการดำเนินงานซึ่งกันและกัน	
๓. สสส./ NGO	<p>๑. ประสานงานร่วมกัน</p> <p>๒. สนับสนุนงบประมาณ</p> <p>๓. บูรณาการ / ดำเนินงานทำแผนงาน/ งบประมาณร่วมกัน</p> <p>๔. นิเทศ/ติดตาม/ ตรวจสอบ/ กำกับ/ ประเมินผล</p>	<p>๑. สนับสนุนการดำเนินงานซึ่งกันและกัน</p> <p>๒. บูรณาการงานและงบประมาณ</p> <p>๓. ตอบสนองนโยบายกระทรวงสาธารณสุข</p>	<p>๑. Web site</p> <p>๒. หนังสือราชการ</p> <p>๓. โทรศัพท์ / โทรสาร/ วิทยุ</p> <p>๔. ประชุม/ อบรม</p> <p>๕. สัมมนา/ ศึกษาดูงาน</p>

๒. สภาพการณ์ขององค์การ

ก. สภาพแวดล้อมด้านการแข่งขัน

(๙) สภาพแวดล้อมด้านการแข่งขันทั้งภายในและภายนอกประเทศ

อำเภอเมืองสระแก้ว มีจำนวน ๘ อำเภอ ประกอบด้วย ตำบลสระแก้ว ตำบลท่าเกษม ตำบลหนองบอน ตำบลท่าแยก ตำบลสระขวัญ ตำบลศาลาลำดวน ตำบลบ้านแก้ง และ ตำบลโคกปีบ ซึ่งโดยในแต่ละตำบลจะมีสาธารณสุขตำบล ซึ่งมีบทบาทหน้าที่ในการควบคุมกำกับ ดูแล จัดการบริการสุขภาพในระดับตำบล บูรณาการผสมผสานบริการรอบด้าน จากการดำเนินงานที่ผ่านมา มีผลการดำเนินงาน ดังนี้

ตารางที่ ๘ ข้อมูลทั่วไปด้านประชากร และสถิติสาธารณสุขของอำเภอรัฐประเศ และอำเภอวัฒนานคร เปรียบเทียบกับอำเภอเมืองสระแก้ว

ประเด็น	อำเภอรัฐประเศ	อำเภอวัฒนานคร	เมืองสระแก้ว
	ปีงบประมาณ ๒๕๖๖	ปีงบประมาณ ๒๕๖๖	ปีงบประมาณ ๒๕๖๖
จำนวนประชากร	๘๐,๖๖๕	๘๐,๗๒๔	๑๑๔,๓๓๕
การเกิด (ต่อพัน)	๔๔๓(๙.๐)	๓๘๕(๘.๓๐)	๖๑๘(๗.๘๘)
การตาย (ต่อพัน)	๒๔๐(๒.๔๒)	๑๔๕(๒.๖๑)	๑๑๔๔(๑๔.๓๖)
การตายเด็กน้อยกว่า ๑ ปี	๐	๐	๐

อ้างอิงจาก โปรแกรม HDC (ศูนย์ข้อมูลสุขภาพจังหวัดสระแก้ว: <http://๒๐๓.๑๕๗.๑๔๕.๑๙/report/view/>)

ตารางที่ ๙ ประเด็นการแข่งขัน ปีงบประมาณ ๒๕๖๖ เปรียบเทียบกับอำเภอข้างเคียงที่อยู่ในจังหวัดสระแก้ว

ยุทธศาสตร์	ตัวชี้วัด	เกณฑ์	ผลงานเชิงปริมาณ(ร้อยละ) เปรียบเทียบอำเภอข้างเคียง			
			รัฐประเศ	เมืองสระแก้ว	วัฒนานคร	ผลสัมฤทธิ์
๑. สร้างระบบสุขภาพที่ประชาชนทุกคนเป็นเจ้าของ	อัตราการตายมารดาไทย	<=๒๐	๐	๐	๐	=
	อัตราการคลอดมีชีพในหญิงอายุ ๑๕-๑๙ ปี	<=๔๒	๑๙.๔๖	๓๐.๑๙	๒๖.๑๒	+
	ร้อยละเด็ก ๐-๕ ปีมีพัฒนาการสมวัย	>=๘๐	๙๗.๑๕	๙๘.๑๗	๙๗.๘๙	+
	ร้อยละของเด็กอายุ ๐-๕ ปี สูงดีสมส่วน และส่วนสูงเฉลี่ยที่อายุ ๕ ปี	>=๕๑	๖๕.๙๙	๖๒.๓๙	๖๙.๒๕	+
	ร้อยละของเด็กวัยเรียน สูงดีสมส่วน	>=๖๖	๘๒.๑๙	๖๒.๙๙	๗๕	-
	ร้อยละของเด็กกลุ่มอายุ ๐-๑๒ ปีฟันดีไม่มีผุ (cavity free)	>=๕๒	๙๘	๖๐.๐๘	๗๙	-
	อัตราการเสียชีวิตจากการจมน้ำของเด็กอายุต่ำกว่า ๑๕ ปี	<=๕	๐	๑	๐	-
	ร้อยละของประชาชนวัยทำงาน มีค่าดัชนีมวลกายปกติ	>=๕๔	๔๖	๕๓	๔๗	+
	อัตราการเสียชีวิตจากการบาดเจ็บทางถนน	<=๑๘	๐	๐.๔๔	๑.๙๘	+/-

ยุทธศาสตร์	ตัวชี้วัด	เกณฑ์	ผลงานเชิงปริมาณ(ร้อยละ) เปรียบเทียบอำเภอข้างเคียง			
			อรัญ ประเทศ	เมือง สระแก้ว	วัฒน านคร	ผลสำ ฤทธิ์
	ร้อยละของตำบลที่มีระบบการส่งเสริมสุขภาพดูแลผู้สูงอายุระยะยาว	≥ 50	100	100	100	=
	อัตราความสำเร็จในการรักษาผู้ป่วยวัณโรครายใหม่ เป็นซ้ำ	≥ 85	85.19	100	100	=
	ร้อยละผู้ป่วยความดันโลหิตสูงรายใหม่ จากกลุ่มเสี่ยงความดันโลหิตสูง	47.5 ต่อ แสน ประชากร	3.35	4.59	5.17	+ -
	ร้อยละผู้ป่วยเบาหวานรายใหม่จากกลุ่มเสี่ยงเบาหวาน	26 ต่อ แสน ประชากร	1.50	2.30	3.38	+ -
๒. การ จัดบริการ สุขภาพที่มี คุณภาพและ เป็นเลิศ	อัตราตายทารกแรกเกิด	≤ 4	0	0	0	=
	ร้อยละของผู้ป่วย DM HT ที่ขึ้นทะเบียน ได้รับการประเมินโอกาสเสี่ยงต่อโรคหัวใจและหลอดเลือด	≥ 80	82.73	85.38	84.35	+
	ร้อยละของผู้ป่วยนอกที่ได้รับการแพทย์แผนไทยและการแพทย์ทางเลือกที่ได้มาตรฐาน	≥ 18.5	16.59	12.29	23.89	-
	ร้อยละของผู้ป่วย CKD ที่มีอัตราการลดลงของ eGFR < 4 ml/min/1.73m ² /yr	≥ 65	67.30	64.87	64.75	-
	ร้อยละของผู้ป่วยโรคซึมเศร้าเข้าถึงบริการสุขภาพจิต	≥ 50	74	22.21	6.63	+ -
	อัตราตายของผู้ป่วยโรคหลอดเลือดสมอง	น้อยกว่า ร้อยละ 7	1.67	0.97	1.44	+ -
๓. การ บริหาร จัดการให้มี ประสิทธิภาพ และ ประสิทธิผล	ร้อยละผลงานวิจัย/R๒R ด้านสุขภาพที่ ให้หน่วยงานต่าง ๆ นำไปใช้ประโยชน์	≥ 20	100	100	100	=
๔. สาธารณสุข ชายแดน	ร้อยละของจังหวัดมีศูนย์ปฏิบัติการภาวะฉุกเฉิน (EOC) และทีมตระหนักรู้สถานการณ์ (SAT) ที่สามารถปฏิบัติงานได้จริง	≥ 80	100	100	100	=

(๑๐) การเปลี่ยนแปลงด้านการแข่งขัน

ตารางที่ ๙ ปัจจัยที่ทำให้ประสบผลสำเร็จ และปัจจัยที่มีผลต่อสภาพการแข่งขัน

ปัจจัยที่ทำให้ประสบผลสำเร็จ	ปัจจัยที่มีผลต่อสภาพการแข่งขัน
<ul style="list-style-type: none"> - มีนโยบายที่ชัดเจน ผู้บริหารมุ่งมั่น และมีการขับเคลื่อนยุทธศาสตร์ และมีการบูรณาการผสมผสานทรัพยากรที่มีอยู่ และบริหารจัดการร่วมกันเพื่อให้เกิดการพัฒนา (ยุทธศาสตร์ สระแก้ว ๒๐ ปี และยุทธศาสตร์อำเภอเมืองสระแก้ว ๕ ปี) - มีระบบการกำกับ ติดตาม ประเมินผล การปฏิบัติราชการสูง - มีการนำเทคโนโลยีใหม่ๆและนำมาใช้เพื่อต่อยอดในการวางแผน และตัดสินใจของผู้บริหาร - การบูรณาการงานร่วมกับทุกภาคส่วนหน่วยงานราชการ อื่นๆ และภาคเอกชน - การมีส่วนร่วมในภาคีเครือข่ายในชุมชน 	<ol style="list-style-type: none"> ๑. นโยบายสระแก้วเมืองสมุนไพร/การแพทย์ทางเลือก /แพทย์แผนไทย มาในการจัดบริการสุขภาพ ๒. การเข้าสู่สังคมผู้สูงอายุเพิ่มมากขึ้น ๓. ปัญหาการฆ่าตัวตายและพยายามฆ่าตัวตายสูงขึ้น ๔. มีเขตเศรษฐกิจพิเศษในจังหวัด ๕. ปัญหาแรงงานต่างด้าว ๖.สถานการณ์โรคอุบัติใหม่และอุบัติซ้ำ ๗. เกษตรเชิงเดี่ยว ส่วนใหญ่ทำงานนอกพื้นที่พึ่งพาตนเองได้น้อย ๘. การจราจร/ระบบขนส่งเพิ่มมากขึ้น ๙. เด็กพัฒนาการล่าช้า/IQ น้อย

(๑๑) แหล่งข้อมูลเปรียบเทียบ

สำนักงานสาธารณสุขอำเภอเมืองสระแก้ว มีแหล่งข้อมูลสำคัญสำหรับใช้เป็นข้อมูลเชิงเปรียบเทียบ ได้แก่ เว็บไซต์สำนักงานสาธารณสุขจังหวัดสระแก้ว (HDC) ซึ่งจะมีข้อมูลที่สามารถนำมาใช้ ได้แก่ (๑) รายงานผลการดำเนินงานประจำปี (๒) รายงานสรุปผลการประเมินโครงการ (๓) รายงานสรุปผลการตรวจราชการ (๔) รายงานสรุปผลการนิเทศงาน แหล่งข้อมูลที่ได้จากหน่วยงานอื่น ได้แก่ (๑) เว็บไซต์ HDC ของกระทรวงสาธารณสุข (๒) เว็บไซต์ GIS Health โดยมีข้อจำกัดในการได้มาซึ่งข้อมูลเชิงเปรียบเทียบ ได้แก่ การรวบรวมข้อมูลยังไม่รวมศูนย์ อยู่กระจัดกระจายตามกลุ่มงาน ขาดการบริหารจัดการแบบองค์รวม ทำให้การเข้าถึงข้อมูลไม่สะดวก

แหล่งข้อมูลเชิงเปรียบเทียบและข้อมูลเชิงแข่งขัน

๑. รายงานผลการดำเนินงานประจำปี
๒. รายงานสรุปผลการประเมินโครงการ
๓. รายงานสรุปผลการตรวจราชการ
๔. รายงานสรุปผลการนิเทศงาน แหล่งข้อมูลที่ได้จากหน่วยงานอื่น ได้แก่
 - ๑) เว็บไซต์ HDC ของกระทรวงสาธารณสุข
 - ๒) เว็บไซต์ GIS Health

(๑๒) ความท้าทายเชิงยุทธศาสตร์และความได้เปรียบเชิงยุทธศาสตร์

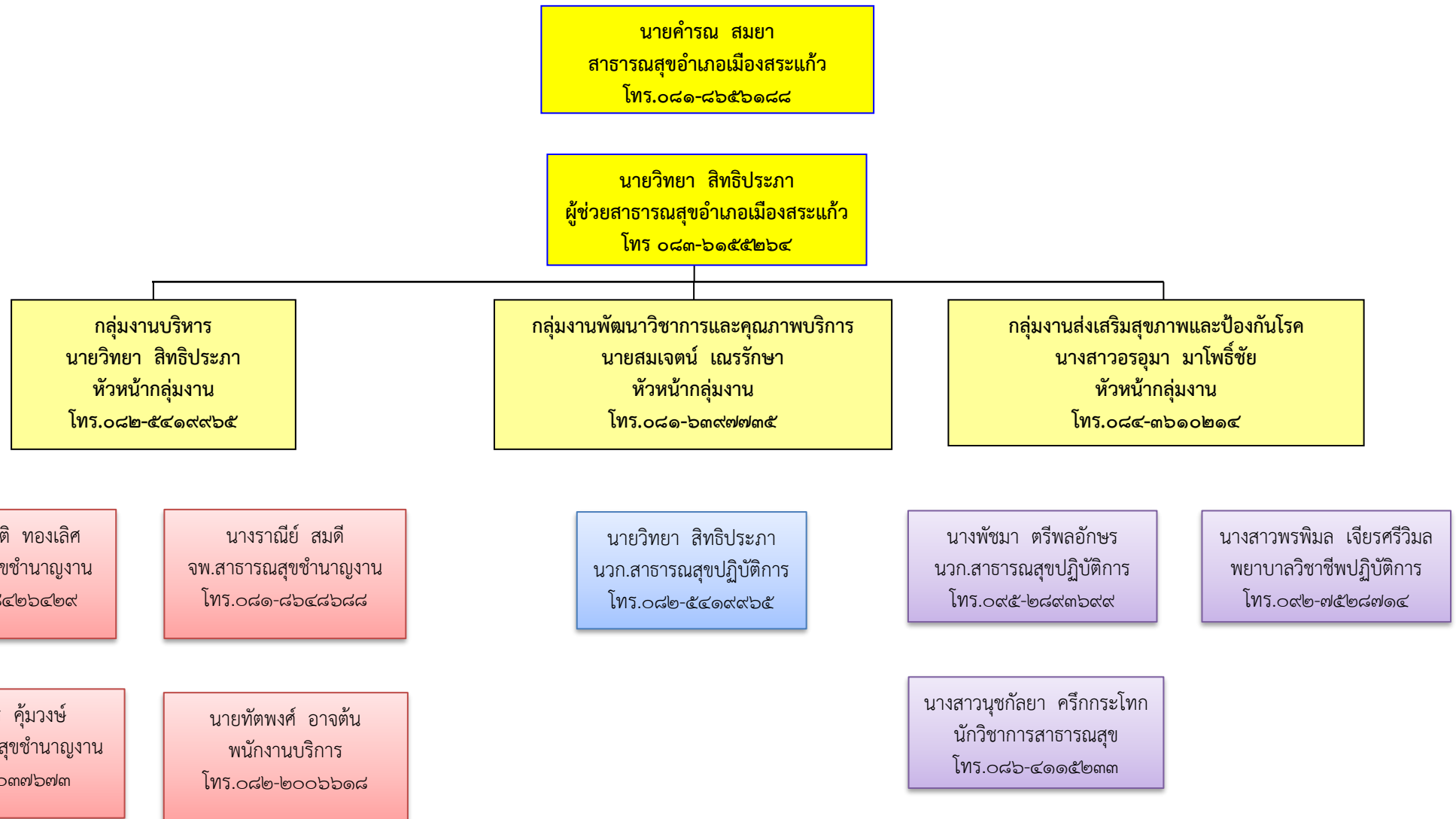
ตารางที่ ๑๐ ความท้าทายเชิงยุทธศาสตร์ และโอกาสเชิงยุทธศาสตร์

ความท้าทายเชิงยุทธศาสตร์	
ด้านพันธกิจ	พัฒนาเครือข่ายหน่วยบริการปฐมภูมิ และ พชอ. เพื่อให้การพัฒนาระบบบริการสุขภาพครอบคลุมทุกมิติ
ด้านการปฏิบัติการ	จัดทำแผนขับเคลื่อนระบบบริการสุขภาพ เพื่อเป็นแนวทางในการปฏิบัติของหน่วยบริการสุขภาพ
ด้านรับผิดชอบต่อสังคม	ผู้รับบริการได้รับการบริการสุขภาพตามมาตรฐาน ครอบคลุม ทัวถึง เป็นธรรม
ด้านทรัพยากรบุคคล	พัฒนาบุคลากรให้มีความเชี่ยวชาญเฉพาะทางเพื่อสนับสนุนระบบบริการสุขภาพ
โอกาสเชิงยุทธศาสตร์	
ด้านพันธกิจ	นโยบายภาครัฐที่เอื้อต่อการดูแลสุขภาพของประชาชน และการพัฒนาปรับปรุงยุทธศาสตร์ กลยุทธ์ กลวิธี สามารถแก้ปัญหาสำคัญของพื้นที่และเป็นประโยชน์ต่อประชาชน
ด้านการปฏิบัติการ	การจัดบริการเชิงรุกด้านสาธารณสุขที่สอดคล้องกับวิถีชีวิต วิถีชุมชน การปรับเปลี่ยนพฤติกรรมสุขภาพ การสร้างเครือข่ายและความร่วมมือด้านสุขภาพกับ อปท. และเครือข่ายภาคประชาชน การมีระบบบริการสุขภาพและเทคโนโลยีการรักษาที่ทันสมัย และการเข้าถึงบริการอย่างทั่วถึง ครอบคลุมทุกพื้นที่ในอำเภอ
ด้านรับผิดชอบต่อสังคม	ความพึงพอใจของผู้ให้บริการ ความสุขของบุคลากรและองค์กร ความเชื่อมั่นของผู้รับบริการ คุณภาพการรักษาที่มีคุณภาพและลดต้นทุนค่าใช้จ่ายด้านการรักษาพยาบาล
ด้านทรัพยากรบุคคล	มีเครือข่ายที่เข้มแข็ง ได้แก่ ชุมชน อสม. ภาคประชาชน ส่วนท้องถิ่น ได้ให้การสนับสนุนเป็นอย่างดี

(๑๓) ระบบการปรับปรุงการดำเนินการ

ข้อ	ระบบการปรับปรุงผลการดำเนินงาน	เครื่องมือ
๑	ระบบการบริหารจัดการแผนปฏิบัติการประจำปี แบบบูรณาการด้วยการใช้ยุทธศาสตร์ด้านสาธารณสุข ด้วยการใช้เครื่องมือ PMQA ในการวิเคราะห์ปัจจัยภายในองค์กรและวิเคราะห์ปัจจัยภายนอกองค์กร	- PMQA - TOWS Analysis
๒	การวางระบบการควบคุม กำกับติดตามผลการดำเนินงานตามแผนปฏิบัติการด้านแผนงาน ด้านกำลังคนและด้านการเงินงบประมาณ ด้วยการใช้เครื่องมือ Bench Marking	Bench Marking
๓	การวางระบบพัฒนาคุณภาพมาตรฐานหน่วยบริการปฐมภูมิ เพื่อให้ได้การพัฒนาคุณภาพบริการที่ดี ถึงมือประชาชน	มาตรฐานหน่วยบริการปฐมภูมิ
๔	การใช้มาตรฐาน ๕ ส.ในการพัฒนาองค์กรทั้งระดับตำบลและอำเภอ	มาตรฐาน ๕ ส.
๕	การใช้กระบวนการจัดการความรู้ (KM) ในการพัฒนาคุณภาพของทุกระบบงาน	Knowledge Mangement
๖	การลดค่าใช้จ่ายในการจัดทำเอกสารการประชุมด้วยเอกสารอิเล็กทรอนิกส์ไฟล์	ระบบอิเล็กทรอนิกส์
๗	การรับส่งหนังสือด้วยโปรแกรมอิเล็กทรอนิกส์	ระบบอิเล็กทรอนิกส์
๘	การพัฒนาและใช้ระบบการประเมินผลการปฏิบัติราชการ (PMS) ที่ถ่ายทอดตัวชี้วัดระดับองค์การสู่ระดับบุคคลแต่ละระดับ	Performance Mangement System : PMS
๙	การใช้เวทีชื่นชม ยกย่องเชิดชูเกียรติและให้รางวัลสำหรับผู้ที่มีผลงานดีเด่น (ระดับประเทศ/ระดับเขตและระดับจังหวัด) ในเวที HR AWARD / วิชาการ	เวที HR AWARD/วิชาการ
๑๐	การจัดเวทีการประกวดผลงานระดับอำเภอ (นวัตกรรมสุขภาพ ผลงานวิจัย R๒R ผลงานวิชาการ)	การประกวดผลงาน
๑๑	การสร้างความร่วมมือด้านสาธารณสุขตามแนวทางการพัฒนาคุณภาพชีวิตระดับอำเภอ คือ (๑) การป้องกันและควบคุมโรคไข้เลือดออก (๒) การดูแลสุขภาพผู้สูงอายุ (๓) การจัดการสิ่งแวดล้อมที่เอื้อต่อการมีสุขภาพดี (การจัดการขยะ, การแก้ไขปัญหาจุดเสี่ยงจراثรร, การส่งเสริมการออกกำลังกาย)	พขอ./พชต.
๑๒	การขับเคลื่อนยุทธศาสตร์และการควบคุมกำกับ ติดตาม ประเมินผล โดย (๑) ควบคุมกำกับ ติดตาม และประเมินผลการดำเนินงานคําลงนามรับรองประเมินผลการปฏิบัติราชการ (MOU) ระหว่างนพ.สสจ.กับ สสอ. และ ผอ.รพ.สต. (๒) ประชุมติดตามผลการดำเนินงานตามตัวชี้วัดในการประชุมประจำเดือน และการประชุม คปสอ. (๓) การนิเทศและเยี่ยมเสริมพลัง (๔) การประเมิน รพ.สต.ติดตาม (๕) การตรวจสอบภายใน และควบคุมภายใน	- ประกาศ KPI - ระบบติดตามข้อมูลสารสนเทศทางอิเล็กทรอนิกส์ (HDC และ Web KPI) - กรอบการนิเทศและเยี่ยมเสริมพลัง - เกณฑ์ รพ.สต.ติดตาม - กรอบการตรวจสอบภายใน

โครงสร้างสำนักงานสาธารณสุขอำเภอเมืองสระแก้ว (ที่เป็นปัจจุบัน)



รายชื่อผู้อำนวยการโรงพยาบาลส่งเสริมสุขภาพตำบล

ในสังกัดสำนักงานสาธารณสุขอำเภอเมืองสระแก้ว อำเภอเมืองสระแก้ว จังหวัดสระแก้ว

ลำดับ	สถานบริการ	ผอ.รพ.สต.	เบอร์โทร		หมายเหตุ
			สำนักงาน	มือถือ	
๑	รพ.สต.คลองผักขม ม.๑ ตำบลท่าแยก	นางพัชราภรณ์ รัตนอร่าม	๐๓๗-๒๔๗๘๐๖	๐๘๖-๙๐๐๗๕๓๙	
๒	รพ.สต.เขามะกา ม.๑๐ ตำบลศาลาลำดวน	นายสุพรรณ ถอยกระโทก	-	๐๘๒-๒๑๘๒๘๔๐	
๓	รพ.สต.เขาสิงโต ม.๑๐ ตำบลบ้านแก้ง	นางจารวี ปัญญา	-	๐๖๒-๒๒๑๙๔๖๖	
๔	รพ.สต.คลองบุหรี ม.๗ ตำบลหนองบอน	นางปราณี สายใจ	-	๐๙๑-๗๖๕๒๕๓๕	
๕	รพ.สต.โคกสัมพันธ์ ม.๖ ตำบลท่าเกษม	นางพรรณวิภา ขจรพงษ์ชัยกุล	๐๓๗-๒๔๔๗๗๒	๐๙๑-๗๑๖๖๒๘๓	
๖	รพ.สต.หนองไทร ม.๔ ตำบลศาลาลำดวน	นางสาวพวงเพ็ญ เกตุนอก	๐๓๗-๒๔๗๘๐๙	๐๘๑-๙๔๕๑๑๑๒	
๗	รพ.สต.น้ำซับเจริญ ม.๒๑ ตำบลสระขวัญ	นางบุญเรือน ต้นน้อย	๐๓๗-๒๕๘๐๒๐	๐๘๑-๙๔๕๗๓๙๖	
๘	รพ.สต.บะขม้น ม.๑๐ ตำบลโคกปี่ฆ้อง	นางเต็มดวง ชิวกา	-	๐๘๖-๑๕๓๗๔๒๘	
๙	รพ.สต.คลองน้ำใส ม.๒ ตำบลโคกปี่ฆ้อง	ว่าที่ ร.ต.พงษ์เทพ คุ้มถนอม	๐๓๗-๒๔๗๕๙๐	๐๘๙-๐๙๕๐๕๕	
๑๐	รพ.สต.ลุงพลู ม.๔ ตำบลโคกปี่ฆ้อง	นางสาวแพรวมณี โกสินทร์	๐๓๗-๒๔๗๖๔๕	๐๘๖-๙๐๐๗๕๓๙	
๑๑	รพ.สต.ท่าเกษม ม.๒ ตำบลท่าเกษม	นายสมศักดิ์ ละห้อย	๐๓๗-๔๔๗๐๕๙	๐๙๘-๒๘๕๙๔๑๗	
๑๒	รพ.สต.ท่าแยก ม.๔ ตำบลท่าแยก	นายไพศาล ป้องความดี	๐๓๗-๒๔๔๔๘๕	๐๙๘-๔๒๕๘๔๘๘	
๑๓	รพ.สต.โคกปี่ฆ้อง ม.๖ ตำบลโคกปี่ฆ้อง	นายพิเชษฐ ทาประทุม	๐๓๗-๒๔๗๙๕๐	๐๙๗-๑๔๙๑๐๐๐	
๑๔	รพ.สต.ศาลาลำดวน ม.๑ ตำบลศาลาลำดวน	นางขวัญจิต สุทธิกุล	๐๓๗-๒๔๔๖๕๓	๐๘๔-๓๖๒๓๑๕๖	
๑๕	รพ.สต.บ้านแก้ง ม.๒ ตำบลบ้านแก้ง	นางบัณฑิต วิสุทธิประสิทธิ์	๐๓๗-๒๔๔๙๗๒	๐๘๑-๙๔๐๑๕๐๐	
๑๖	รพ.สต.แก่งสี่เสียด ม.๓ ตำบลสระขวัญ	นายนพพล ศรีทองใบ	๐๓๗-๒๔๑๑๑๙	๐๙๒-๒๙๕๙๔๙๘	
๑๗	รพ.สต.คลองมะละกอ ม.๑๔ ตำบลสระขวัญ	นายวิทยา ต้นน้อย	๐๓๗-๒๔๗๑๓๕	๐๙๙-๔๒๐๑๗๓๘	

๑๘	รพ.สต.เนินแสนสุข ม.๙ ตำบลหนองบอน	นางสาววิสิษฐา ควรนันต์	๐๓๗-๕๕๐๒๐๐	๐๘๖-๑๕๓๗๔๒๘	
๑๙	รพ.สต.คลองหมากน้ด ม.๑๑ ตำบลบ้านแก้ง	นายธนภฤต ชันนิล	-	๐๘๕-๒๘๑๔๓๕๙	
๒๐	รพ.สต.คลองปลาโต ม.๙ ตำบลท่าแยก	นางสาวรุ่งทิวา แพงชัยภูมิ	๐๓๗-๒๔๗๔๙๕	๐๙๕-๒๔๘๔๙๕๑	
๒๑	รพ.สต.ท่ากะบาก ม.๑๐ ตำบลท่าแยก	นางสาวลดาวัลย์ เจริญยิ่ง	-	๐๘๑-๗๐๔๖๑๗๕	
๒๒	สำนักงานสาธารณสุขอำเภอเมืองสระแก้ว	นายคำรณ สมยา	๐๓๗-๒๔๑๑๗๙	๐๘๑-๘๖๕๖๑๘๘	สาธารณสุขอำเภอ
๒๓	สำนักงานสาธารณสุขอำเภอเมืองสระแก้ว	นายวิทยา สิทธิประภา	Fax. ๐๓๗-๒๔๒๖๗๙	๐๘๓-๖๑๕๕๒๖๔	ผู้ช่วยสาธารณสุขอำเภอ

แบบฟอร์มการขอเผยแพร่ข้อมูลผ่านเว็บไซต์ของสำนักงานสาธารณสุขจังหวัดสระแก้ว

ชื่อหน่วยงาน : สำนักงานสาธารณสุขอำเภอเมืองสระแก้ว

วัน/เดือน/ปี : ๓ ตุลาคม ๒๕๖๖

หัวข้อ : ข้อมูลพื้นฐานของหน่วยงาน

รายละเอียดข้อมูล (โดยสรุปหรือเอกสารแนบ)

ข้อมูลพื้นฐานสำนักงานสาธารณสุขอำเภอเมืองสระแก้ว ประกอบด้วย

๑. ข้อมูลผู้บริหาร แสดงรายนามของผู้บริหารของหน่วยงาน
๒. นโยบายของผู้บริหาร
๓. โครงสร้างหน่วยงาน

เว็บไซต์ของสำนักงานสาธารณสุขจังหวัดสระแก้ว <http://www.sko.moph.go.th>

บอร์ดประชาสัมพันธ์ สำนักงานสาธารณสุขอำเภอเมืองสระแก้ว

Line.....

อื่นๆ ระบุ.....

Link ภายนอก :

หมายเหตุ :

ผู้รับผิดชอบการให้ข้อมูล

ผู้อนุมัติรับรอง



(นายวิทยา สติธิประภา)

(นายคาร์ณ สมยา)

ตำแหน่ง นักวิชาการสาธารณสุขชำนาญการ

ตำแหน่ง สาธารณสุขอำเภอเมืองสระแก้ว

วันที่ ๓ เดือน ตุลาคม พ.ศ.๒๕๖๖

วันที่ ๓ เดือน ตุลาคม พ.ศ.๒๕๖๖

ผู้รับผิดชอบการนำข้อมูลขึ้นเผยแพร่



(นายทรงพล เพี้ยเพ็งตัน)

ตำแหน่ง เจ้าพนักงานสาธารณสุขอาวุโส

วันที่ ๓ เดือน ตุลาคม พ.ศ.๒๕๖๖